

INDEX.

1. Introducció.	2
2. Situació.	4
3. Metodologia.	5
4. Antecedents arqueològics i context històric.	7
5. Treballs realitzats i resultats obtinguts.	13
6. Conclusions.	26
7. Bibliografia.	33

ANNEXES:

- Material ceràmic.**
- Planimetria:**
- Documentació fotogràfica.**
- Fitxes de registre d'UE.**
- Fitxes d'inventari de material ceràmic.**
- Matrix.**

1. INTRODUCCIÓ.

Presentem a continuació els resultats del desmuntatge, seguiment, excavació i rebliment definitiu, del sondeig realitzat en un dels accessos des de la Plaça de Rei, al Palau del Lloctinent, antiga seu de l'Arxiu de la Corona d'Aragó, catalogat com a BCIN, i inclòs dins de la Zona d'Interès Arqueològic. Fet que d'acord a la normativa municipal i general en matèria patrimonial prevé la realització d'una intervenció preventiva prèvia a la realització de les obres.

La intervenció ve motivada per la intenció de la companyia FECSA ENDESA de construir una estació transformadora a l'interior del Palau del Lloctinent. Per consens, l'únic lloc possible per situar-la era l'angle de la Plaça del Rei i la Baixada de Santa Clara, a causa d'haver-hi una porta de servei i perquè la línia d'alta tensió arriba des del carrer del Veguer.

Aquesta obra precisava l'excavació d'un àrea trapezoïdal de 4'10 per 4'00 metres al costat SE de l'esmentada porta d'entrada. Els treball d'excavació van començar sense seguiment arqueològic fins que va aparèixer una rampa construïda amb carreus de pedra alineada amb la porta d'accés, fet que va motivar l'aturada dels rebaixos i l'inici de la seva documentació i desmuntatge.

Les tasques arqueològiques han consistit, d'acord amb l'actuació aprovada per la Comissió de Patrimoni de Barcelona el dia 3 de desembre de 2004 i de la Direcció General de Patrimoni Cultural amb data del 19 de gener de 2005, en:

- Documentació gràfica de l'estructura.
- Desmuntatge parcial.
- Excavació de l'estratigrafia fins la cota necessària.
- Protecció amb geotèxtil i sauló de la rampa.

El codi d'intervenció donat des del Servei d'Arqueologia del Museu d'Història de la Ciutat, és el 287 – 04.

Els treballs han estat realitzats per CODEX-Arqueologia i Patrimoni sota la direcció de l'arqueòleg Mikel Soberón durant els dies 13, 14, 17, 18, 21 i 25 de gener de 2005. L'execució de la planimetria han estat a càrrec de Rafael Piera i Francisco Palma.

2. SITUACIÓ.

L'indret on s'ha dut a terme la intervenció es troba a l'interior del Palau del Lloctinent, edifici catalogat com a BCIN, a la plaça del Rei, al districte de Ciutat Vella (Barcelona, Barcelonès), sobre uns terrenys d'origen quaternari.

El Palau es situa entre el carrer del Comtes, 2-4, la Baixada de Santa Clara, 1-3, la plaça del Rei, 1-6 i la plaça de Sant Iu, 2. Com ja s'ha esmentat abans, l'estació transformadora s'ha de construir en l'angle de la plaça del Rei i la Baixada de Santa Clara.

Les coordenades UTM són: x: 31315104 y 81917181 i a 13 metres s.n.m.

3. METODOLOGIA.

Un cop neta l'àrea d'intervenció s'ha procedit a la documentació planimètrica i fotogràfica de l'estructura apareguda.

El desmuntatge s'ha realitzat de forma manual, per part dels operaris de l'obra, i les pedres que formaven la rampa han sigut emmagatzemades, d'acord a la disposició del Servei d'Arqueologia del Museu d'Història de la Ciutat de Barcelona.

El mètode de registre emprat ha sigut el proposat per E.C. Harris i A. Carandini, a partir de la identificació de les diferents Unitats Estratigràfiques i la seva documentació gràfica. Pel que fa a la documentació fotogràfica hem utilitzat dos suports: diapositives i format digital.

El registre planimètric ha consistit en la realització d'una planta a 1:20 de totes les estructures i estrats apareguts, una secció longitudinal de l'àrea d'intervenció i un alçat de la porta actual i els diferents llinars per tal de poder relacionar la rampa amb algun d'aquests.

Amb l'objectiu d'homogeneïtzar les dades obtingudes, s'utilitza un sistema de base de dades basat en el programa FileMaker, on s'inclou en cada fitxa els respectius apartats de descripció, documentació i relacions estratigràfiques.

Per la protecció de l'estructura, un cop acabades les tasques de documentació i excavació s'ha procedit a cobrir amb geotèxtil tot l'espai on hem intervingut i després s'ha omplert tot amb una capa de sauló.

El material ceràmic recuperat s'ha rentat, siglat i emmagatzemat d'acord amb les directrius establertes pel Servei d'Arqueologia del Museu d'Història de la Ciutat.

4. ANTECEDENTS ARQUEOLÒGICS I CONTEXT HISTÒRIC .

L'àrea que ocupa el Palau del Lloctinent, a l'igual que la resta del districte de Ciutat Vella, ha sigut objecte de nombroses intervencions arqueològiques, les quals han posat al descobert uns vestigis històrics de gran importància per al coneixement de la història de Barcelona des de la seva fundació.

Dins de la zona més pròxima al palau destaca les troballes de la plaça de Rei. Les primeres excavacions foren motivades indirectament per l'obertura de la Via Laietana l'any 1908. Aquestes obres van motivar l'enderrocament de nombroses edificacions d'interès històric, com va ser la casa Padellàs, situada al carrer Mercaders. Aquest edifici va ser desmuntat pedra a pedra i l'any 1931 es va procedir a la seva reedificació a la banda sud-est de la plaça del Rei. Les obres de fonamentació de l'edifici van permetre localitzar les primeres restes de l'antiga *Barcino*, fet que va motivar l'excavació de tot el solar. Les tasques d'excavació arqueològica es van estendre per tota la plaça amb uns resultats tan interessants com els que s'havien obtingut els anys anteriors. Aquests treballs es van veure interrompudes pels fets bèl·lics de 1936-1939.

Acabada la guerra, al 1944, es van iniciar els treballs arqueològics a l'altra banda del palau, al carrer Comtes. Agustí Duran i Sempere, serà el encarregat de portar a terme les excavacions que pretenien trobar les restes de l'antiga basílica paleocristiana de Barcelona. Aquest objectiu no es va veure satisfet, però les troballes no van ser menys importants, ja que es va localitzar el que s'interpretà com l'antiga catedral de Santa Creu.

Als anys cinquanta les excavacions continuen des de la plaça de Sant Iu al carrer dels Comtes¹. Les restes aparegudes van ser interpretades com una

¹ AMA: exp. 4057.

part de *forum* i un *ninfeo* i posteriorment com un *palatium* d'època visigòtica. En la mateixa dècada es va excavar el subsòl del saló Tinell.

La dècada dels seixanta vindrà marcada per l'excavació de la totalitat de la plaça del Rei, per part de Josep de Calasanç Serra Ràfols. Als anys següents, a causa de la construcció d'una llosa per cobrir la plaça, es va fer necessària l'excavació de diferents cates a càrrec de Maluquer de Motes. A l'any 1964 continuaran les intervencions en la zona del carrer dels Comtes, que permetran localitzar diferents estructures relacionades amb l'antiga basílica, que posteriorment serà interpretada com una aula de recepció.

Posteriorment totes aquestes restes han sigut adequades per tal que siguin visitables i actualment formen part del Museu d'Història de la Ciutat de Barcelona.

Tot el conjunt d'intervencions esmentades, han posat al descobert vestigis de diferents èpoques de la història de Barcelona, que passem a resumir a grans trets:

- Part del traçat urbà de la *Barcino* alt-imperial, dins de la qual destaquen un seguit d'estances de caire industrial com són la *fullonica*, la *tinctoria*, una factoria de *garum* i un conjunt de restes relacionat amb la producció del vi.

- Les transformacions de la ciutat de *Barcino* durant l'antiguitat tardana, destacant el complex episcopal, format pel baptisteri, l'aula i el palau episcopal i l'església que correspondrien a un marc cronològic d'entre els segles V i VI-VII

Pel que fa a l'interior del Palau del Lloctinent no tenim constància de cap intervenció arqueològica sistemàtica que ens pugui donar informació prèvia a la realització del nostre sondeig.

Aquestes troballes ens presenten l'evolució de la *Barcino* d'època antiga. Evolució que vindrà condicionada pels diferents poders polítics (GURT, J.M. GODOY, C. 2000), fet que provocarà que *Barcino* sigui l'escenari ocasional de diferents esdeveniments històrics molt lligats a la fi de l'imperi romà i l'inici de les monarquies germàniques. En diferents moments *Barcino* es convertirà en seu, tant del emperador, el cas de Màxim, com de la nova monarquia visigòtica.

A nivell urbà les dades arqueològiques ens parlen d'una transformació del concepte de ciutat romana entre els segles VI i VII. Les grans *domus* construïdes intramurs entre els segles IV i V comencen a desaparèixer en aquesta època. Paral·lelament, la nova figura urbana per excel·lència, el bisbe, comença a consolidar i magnificar el seu poder tal i com es pot constatar a través de les restes del subsòl de la plaça del Rei. Igualment s'assisteix al desenvolupament d'àrees anteriorment perifèriques com és el cas del *suburbium*.

Aquests centres a fora de les muralles mostraran una dinàmica de creixement que arribarà fins l'època medieval. En aquest període, dins de les muralles, sobresortiran alguns edificis de relleu singular, del quals no ens queda pràcticament cap vestigi. Dins de l'àrea que ens ocupa estarien el palau Comtal, segurament en el lloc on actualment es troba el palau Reial Major, i el palau del Bisbe i les diferents catedrals de Barcelona, des de la paleocristiana, la pre-romànica, romànica, fins la gòtica actual.

Des del segle XIII fins la baixa edat mitjana es procedirà a la monumentalització de l'espai de la plaça del Rei amb la construcció del palau Reial i la capella de Santa Àgata d'estil gòtic.

Ja en època moderna, malgrat que les grans obres i intervencions es duren a terme a l'àrea de la Ribera, motivades per les necessitats de defensa i la formació d'una port, la zona de la plaça del Rei serà objecte des de 1545 d'algunes intervencions. Sembla que aquestes remodelacions segueixen un

únic patró que busca donar una imatge de conjunt. Exemples d'aquesta activitat serien la casa de l'Ardiaca, la casa de la Canonja, les escales noves de la catedral i el més important per l'objecte d'aquesta memòria: la construcció d'una ampliació del palau Reial amb el objectiu de donar residència a Lloctinent.

A continuació presentem els fets històrics més destacables, relacionats amb l'edifici del Palau del Lloctinent.

Al febrer de l'any 1544 les corts de Montsó manen que *la Audiencia y Consell Real se tingue es celebre el lo palau Real de Barcelona é que per los deputats sien alli fetes frabricar dues sales a despeses del general²*. Aquesta data marca el començament de la reforma del palau Reial que tindrà com a final la construcció de l'actual palau del Lloctinent. Tres anys després d'aquestes corts, Carles V ordena que sigui residència del Lloctinent a més de seu del consell criminal i confirma que les despeses siguin cobertes per la Generalitat. Michel Cuirana, ciutadà i mossèn de Barcelona serà l'encarregat per la Generalitat de gestionar les despeses de l'obra, les quals seran encomanades al fuster Antoni Carbonell. Aquest presenta el 21 d'octubre de 1548 una maqueta i uns primers dibuixos del projecte, mentre es conclouïa la compra de les cases que ocupaven el solar on s'havia de construir.

Les cases, després de la seva expropiació, seran enderrocades, prèvia indemnització l'octubre de 1549, fet que donarà inici a la construcció del palau. Als inicis de 1555, l'estructura general del palau, incloent el mal anomenat "mirador del rei Martí" ja està construït, encara que les obres finals triguin fins al 1557 per acabar-se.

El resultat és un edifici, construït amb pedra de Montjuïc, de 34'30 metres de façana pel carrer dels Comtes i de 35'70 metres per la plaça del Rei. Consta de dos soterranis respecte a la façana del carrer dels Comtes que es converteixen en baixos des de la plaça del Rei degut a la pendent del terreny.

² ACA: Deliberaciones de la Generalitat de Cataluña, 1542-1545, fol. 218

La planta és rectangular amb un pati central de traça renaixentista, delimitat per quatre grans arcs carpanells. Des del pati s'accedeix a l'escala integrada en el cos de la casa, al mode dels palaus italians, deixant lliure el pati. L'escala està coberta amb un enteixinat de fusta de pi tortosí fet pel mateix Antoni Carbonell.

L'exterior presenta una regularitat en les formes amb una ordenació simètrica i sòbria, encara que manté alguna pervivència gòtica. El programa iconogràfic fa continua referència a la Generalitat, propietària i de l'edifici. Els accessos s'efectuen des de les dues portes, situades en un eix de simetria, que donen al pati central des de la plaça del Rei i des del carrer Comtes. A l'angle nord-est es situa la torre mirador, anomenada del rei Martí, que es recolza tant en el palau del Lloctinent com en el palau Reial.

El 1564, els diputats que impartien justícia en el palau tenen els primers conflictes amb els inquisidors que ocupaven, per cessió real, el veí palau Reial Major. Conflicte que Felip II resoldrà amb una delimitació concreta dels límits d'ambdues edificis i que com veurem més endavant tindrà força importància ens els esdeveniment futurs.

Pel que fa a la seva utilització, segons alguns autors (DURAN, 1972), no va ser habitat mai pels lloctinents; en canvi, segons la instància de l'Acadèmia de Bones Lletres de Barcelona, els lloctinents ho van fer servir fins a l'any 1656, quan ho abandonen per la incomoditat de l'edifici, moment que marca el seu període de degradació.

El gener de 1836 s'inicien els tràmits perquè l'Arxiu de la Corona d'Aragó s'instal·li en ell, i el juliol de 1838, l'arxiver pren possessió de l'edifici. A causa de l'abandonament que havia patit el palau i per les noves necessitats creades amb el trasllat del fons de l'arxiu, se duran a terme diferents obres d'infraestructura i acondicionament de la quals no tenim més informació que la seva data de finalització el 24 de febrer de 1853, any en el qual s'obriran les portes de l'arxiu al públic.

Posteriorment algunes parts del palau seran utilitzades de diferent manera, els soterranis de la part est seran ocupades per una secció dels Mossos d'esquadra i la part oest serà ocupada per la vivenda del conserge.

Un fet que tindrà força rellevància serà la reclamació per part de la Comunitat de Santa Clara, en la dècada dels seixanta del segle XIX, de la propietat del palau del Lloctinent, fent servir per aquest objecte, una suposada concessió per part de Felip V i aprofitant la imprecisió d'aquesta donació. Per evitar el perill que suposava la cessió a una ordre eclesiàstica de la seu de l'arxiu, l'Acadèmia de les Bones Lletres de Barcelona, realitzarà diferents memòries i instàncies, per evitar el traspàs de l'edifici. L'última instància, amb data del 1904, recull diferents documents que demostren tant la propietat del palau per part de la Generalitat, com la impossibilitat que Felip V hagués cedit l'esmentat palau, ja que només va donar l'antic palau Reial.

Les raons esgrimides per l'Acadèmia invalidaran tots els arguments de la comunitat monàstica, cosa que aconseguirà mantenir l'Arxiu de la Corona d'Aragó en el lloc fins el seu trasllat al carrer Almogàvers on actualment es troba.

5. TREBALLS REALITZATS I RESULTATS OBTINGUTS.

A continuació passem a descriure els treballs i els resultats obtinguts al sondeig. Hem estructurat aquest apartat seguint les fases documentades al procés d'excavació.

Primerament ens vam trobar amb què exceptuant el paviment UE: 101, la resta de l'estança havia sigut afectada per les obres que es duen a terme dins del palau. De manera que la estratigrafia i estructures que poguessin haver-hi, relacionades amb la rampa, ja havien sigut eliminades fins la cota d'afectació. Per fonts orals per part dels obres se'ns va dir que tot el que s'havia desmuntat corresponia a paviments actuals (el que ells anomenen "conejas", que consisteixen en calaixos de totxana, plens de runa, que suportarien un paviment).



FOTO 1. Vista general de la rampa UE: 101

Les primeres tasques van consistir en la comprovació del nivell d'afectació del subsòl, mitjançant un nivell òptic. La cota necessària per l'obra era d'un metre per sota del llindar actual de la porta d'accés. En cotes absolutes suposava baixar des de 13'43 m.s.n.m. fins a 12'43.

Els resultats obtinguts indicaven que només restava l'eliminació parcial de la rampa UE: 101 per obtenir la cota precisada.

El paviment UE 101, estava format per la disposició de grans lloses i carreus de pedra a sobre d'una preparació de morter de calç (UE 124). Aquest paviment amb pendent cap a l'interior i orientació NE - SW, facilitava l'accés des de la plaça del Rei al palau. Presentava una planta lleugerament rectangular amb unes mides de 2'87 metres de llarg, per 2'76 metres d'amplada. La cota més alta d'aquesta rampa era de 12'80 m.s.n.m., en la part més propera a la porta i de 12'47 la més interior. Malgrat les successives obres de canalització que l'afecten (tal i com es pot veure en la Foto 1, està tallada primerament per la canalització UE: 105 i posteriorment per la conducció de plàstic UE: 104), el seu estat de conservació és força bo, ja que els paviments posterior s'aprofitarien d'aquesta estructura com a suport. Les lloses i carreus utilitzades presenten una planta amb tendència quadrada i rectangular bastant regular. Dins del conjunt es poden observar algunes pedres reaprofitades, com és el cas de la peça que es pot veure en la foto 2. Aquesta peça destaca per les seves dimensions, més gran que la resta, i per la seva talla molt menys acurada que les altres.



Foto 2. Detall de la rampa UE: 101.

Aquest paviment, pel qual s'accedia des de la plaça, estava complementat en la part més interior, ja al final del pendent, per una filada de rajoles rectangulars (UE: 102) amb una longitud de 2'30 per 0'40 metres i una cota de 12'46 metres s.n.m. Cadascuna de les rajoles té unes mides de 40 x 16 x 4'5 cm.

La seva funcionalitat seria pavimentar i ajustar l'espai des de la rampa UE: 101, fins el llindar UE: 103. Aquest delimitaria l'entrada a una estança interior de la qual avui dia no en conservem més que el marxapeu i part del mur de tancament (UE: 123) arrasat fins al nivell del sòl.



Foto 3. Detall del llindar UE: 103 i part del mur UE: 123.

El marxapeu UE: 103, estava fet amb maons disposats verticalment o en "sardinell". El tipus de maó és el "maó ordinari" (M. FULLANA 1999) amb unes mides de 30 x 14 x 4'5 cm. El conjunt de l'estructura fa 1'36 de longitud i 0'36 d'amplada i apareix a una cota de 12'47 m.s.n.m.

Pel que fa al mur UE: 123, es tracta d'una estructura de 7'80 m de llargada per 0'40 d'amplada i situada a una cota de 12'45 m.s.n.m., a sobre de la qual es recolza el llindar UE: 103. Encara que es troba gairebé revestida totalment per ciment líquid, es pot observar la seva factura en alguns punts, com és la foto 3 i des del soterrani. Es tracta d'una estructura feta amb maons massissos i morter. Aquesta paret subdividiria l'espai d'entrada des de la plaça de Rei, i la resta de la planta del Palau, delimitant una mena de vestíbul. A la vegada funciona com a mur de tancament del soterrani, recolzant-se en la

fonamentació, possiblement original, UE: 141. En el seu moment sostindria un sostre amb voltes a la catalana (M. FULLANA 1999), del qual ja només en resten les empremtes en els alçats de les parets.

Per la seva construcció retallarien l'estrat UE: 112, tal i com podem documentar a partir de la rasa constructiva UE: 133, farcida (UE: 132) per sorres i fragments de maons. A falta de dades concretes, pensem que la seva construcció respondria a les obres dues a terme per acondicionar el palau com a seu del Arxiu de la Corona d'Aragó a finals del segle XIX o principis del XX.

A la banda NW del paviment UE: 101 trobem les empremtes de morter (UE: 108) d'un paviment del qual només ens restes aquestes marques. També es conserva una mica de revestiment de morter (UE: 121) en el lateral de les pedres que formen la rampa

Examinant la disposició de la rampa UE: 101 i la resta d'estructures associades a ella, es podia constatar que l'actual porta d'accés des de la plaça del Rei, no corresponia amb la rampa, ja que aquesta es trobava per sota del nivell de carrer i malgrat que es troba tallada per les diferents obres de conducció d'aigües abans mencionades, la prolongació del pendent mostrava un important desnivell respecte al llindar actual (UE: 116).



Foto 4. Vista dels diferents llindars de la porta d'accés. UE: 116, 117, 118, 119 i 120, així com del tub UE: 104

Aquest marxapeu estava fet amb quatre blocs de formigó i es lliurava als dos brancals de la porta (UE: 114 i 115) amb una cota de 13'43 m.s.n.m.. Per sota, li feia de suport una estructura construïda amb ciment i maons, UE: 117, que recolzava en un llindar anterior (UE: 118) fet amb una caixa de maons revestida de ciment i a sobre de la qual es recolzaven els brancals de la porta (UE: 114 i 115). Aquest últim encara mantenia una cota molt elevada en relació amb la rampa UE: 101. (13'19 m.s.n.m.). Per sota, i actuant com a fonamentació del llindar UE: 118 es trobava un estrat de runa; UE: 119, datat, igual que la resta, en època contemporània, que cobria una estructura (UE: 120) en molt mal estat de conservació, tal i com es pot veure en la foto 4, que interpretem com el marxapeu que funcionaria amb la rampa UE: 101. Aquesta estructura, feta amb morter, presenta una planta irregular, per les afeccions posteriors, però en el seu extrem NE encara manté una mica la seva forma original de planta rectangular.

La cota a la que apareix és de 12'83 m.s.n.m., el que ja coincideix millor amb la cota del final de la rampa de 12'80 m.s.n.m.

D'aquesta manera, si bé la rampa com veurem més endavant, no es gaire antiga, la porta del palau encara ho és menys, el que indicaria que possiblement, com en altres casos dins del casc històric de la ciutat, és tracti d'un element reaprofitat per tal d'embellir i actualitzar els diferents edificis segons els cànons del moment de gust per l'antic.

Un cop marcats el límits d'afecció de la rampa UE: 101, es va procedir al seu desmuntatge per part dels operaris de l'obra, de forma manual, amb l'ajuda en ocasions d'un martell elèctric. Per sota de les pedres que formaven el paviment es va documentar la preparació de morter UE: 124. Es tractava d'un morter blanc amb una consistència força tova degut a un predomini de sorra gruixuda en la barreja. Aquesta preparació apareix a una cota de 12'61 la més

alta i 12'40 m.s.n.m. la més propera a l'interior. A sobre d'aquesta estructura es recolzava tant la rampa UE: 101 com la filada de rajoles UE: 102.

Dins d'aquest morter es van recuperar alguns fragments de ceràmica comuna vidrada i un fragment de rajola hidràulica, fet que ens donaria un marc cronològic dins del segle XX per la construcció de la rampa.

Per sota ens va aparèixer una estructura feta de maons, UE: 113, molt irregular en la seva planta que possiblement serviria com a suport de la rampa i per aixecar la cota per tal de guanyar alçada i dibuixar així la pendent necessària.



Tal i com es pot observar en la foto 5, la disposició dels maons és força irregular, encara que en la banda NE, la qual no va afectada per l'obra, presenten una disposició apilada més regular que marca perfectament el pendent.

Foto 5. Vista de l'estructura UE: 113.

Aquesta estructura té unes mides de 1'20 metres de llarg, per 0'50 metres en el fragment que hem documentat en planta, però s'entendria per sota de UE: 124 fins a l'altra banda ocupant només la part més propera a l'entrada, en la que més necessari era pujar el nivell, per tal d'aconseguir la pendent desitjada. Apareix a una cota de 12'46 m.s.n.m.

Per sota, a una cota de 12'40 m.s.n.m. documentem una altra preparació de morter (UE: 134) del mateix tipus que UE: 124 que marcaria l'inici de l'obra constructiva de la rampa UE: 101. Aquesta es recolzaria en la paret UE: 123 i es lliurava als estrats UE: 130 i 112.

Desmuntades parcialment la rampa i estructures associades (UE: 101, 102, 103, 124, 113 i 134) i comprovada la cota marcada per les necessitats de l'obra, es va procedir a delimitar i documentar els diferents elements que restaven per sota de les estructures eliminades i en tota l'àrea del sondeig. La interpretació dels diferents estrats i retalls es força limitada pel fet que no s'han excavat, ja que quedaven fora del nivell d'afectació, encara que d'algun d'ells hem pogut obtenir material que ens doni una aproximació cronològica.



Foto 6. Vista general del sondeig.

A la banda S-E, tal i com s'observa a la dreta de la rampa UE: 101 (foto 6) hem pogut documentar diferents Unitats Estratigràfiques. Gran part d'elles emmarcades dins d'una cronologia contemporània i relacionades amb obres de pavimentació.

En sentit perpendicular a la façana trobem una estructura feta de totxana, UE: 136 de 3'92 metres de llargada i 0'75 m. d'amplada. Forma una

mena de calaix rectangular que serviria com a suport d'un paviment ja eliminat. Es tracta del que anomenen "conejera".

La seva rasa constructiva de planta irregular UE: 137, retalla els dos estrats principals d'aquesta àrea, l'estrat d'argila fosca UE: 112 i un de taronja UE: 130

Relacionades amb una paviment anterior ens trobem amb la possible preparació de paviment UE: 140. Presenta una planta irregular de 0'92 x 0'94 i a una cota de 12'40 m.s.n.m. El morter és de característiques molt similars a l'utilitzat per la construcció de la rampa UE: 101. Fins i tot les restes de UE: 134 es localitzen a una cota similar.

Segurament relacionats amb aquesta pavimentació anterior trobem un seguit de forats a mode d'encaixos, revestits de morter de calç. El primer, UE: 149, practicat en l'estrat UE: 130 i retallant també la preparació de morter UE: 134, es situa en la part més propera a l'entrada. Té una planta circular d'uns 0'18 m de diàmetre i apareix revestit de morter (UE: 151). En el seu interior, juntament amb un farciment de terra fosca (UE: 150), apareixen dos fragments de maó disposats verticalment (UE: 152), que possiblement falcarien la peça que aniria introduïda en el forat.

El següent, UE: 143, també es tracta d'un forat circular revestit de morter (UE: 145) excavat en l'estrat UE: 112. Té un diàmetre de 0'20 metres i apareix a una cota de 12'22 m.s.n.m.

L'últim d'aquest conjunt és el forat UE: 147, excavat en l'estrat UE: 130. Es situa en la part més S-E del sondeig, molt a prop del mur que tanca el palau i que dona a la Baixada de Santa Clara i de la seva banquetta de fonamentació (UE:141). Es tracta d'un forat de planta quadrada, revestit de morter (UE: 148) amb una llargada de 0'30 metres i a una cota de 12'18 m.s.n.m.

La funcionalitat d'aquests tres forats ens és desconeguda, pensem que servirien per mantenir, mitjançant els respectius pals, algun tipus d'estructura.

Cronològicament els situem a l'època contemporània, a partir de les seves relacions estratigràfiques i a la interpretació funcional que en fem.

En el límit d'afecció de la rampa UE: 101, sota la capa de morter UE: 124 també hem pogut documentar un conjunt de rajoles que formaven el paviment UE: 142 i que podria tractar-se del paviment original, abans de la construcció de la rampa UE: 101. Degut al seu mal estat i limitada extensió no podem precisar més.

Els dos grans estrats que ocupen aquesta banda del sondeig són UE: 130 i UE: 112. L'estrat UE: 130 està format per una gran quantitat de sorra i d'argila i ocupa principalment la part més propera a la porta d'accés. Els seus límits es fiquen per sota de la rampa UE: 101, encara que a l'altra banda no apareix. Actua com a farciment d'un retall, UE: 131 que retallaria a UE: 112. No s'ha recuperat cap tipus de material dins d'aquest estrat que ens marqui una cronologia clara, ja que només presentava algun fragment de maó en superfície i apareixia a una cota, 12'18 m.s.n.m., que quedava fora dels límits d'actuació.

L'últim estrat, UE: 112, estava format per una argila fosca i llims, la seva superfície s'estén a banda i banda de la rampa UE: 112. Es troba molt afectat pels diferents retalls (UE: 133, 137 i 131 sobre tot), fet que dificulta la seva interpretació, encara que es podria tractar d'un abocament de terra per tal de anivellar aquest espai.

Durant les tasques de neteja i delimitació d'aquest estrat s'ha pogut obtenir algun material ceràmic, comuna vidriada i un fragment de plat de blava catalana, que ens donaria una cronologia de finals del XVII i principis del XVIII i a la vegada ens marcaria el límit cronològicament inferior de gran part del conjunt d'estructures i retalls.

Per últim, hem pogut documentar la banquetta de fonamentació, UE: 141, del mur que dona a la Baixada de Santa Clara. Aquesta ocupa tota la llargada de l'àrea d'intervenció, amb una amplada de 0'40 metres i amb unes cotes de

12'43 i 12'24 m.s.n.m. Es tracta d'una estructura de la qual només hem pogut documentar la planta ja que quedava fora dels límits marcats per la intervenció, feta amb pedres i morter de calç. La seva cronologia correspondria a la fase constructiva del palau del Lloctinent.

A la banda S-W del sondeig pràcticament no s'ha intervingut, ja que no va afectada per la construcció de la estació transformadora. Les tasques han consistit en una neteja i documentació de les estructures que van aparèixer.

Igual que a l'altra banda, ens trobem amb unes estructures d'època contemporània relacionades amb la construcció de paviments. Es el cas de UE: 125, que al igual que UE: 136, es tracta d'una estructura de totxana que serveix com a suport d'un paviment ("conejera"). La seva rasa constructiva (UE: 135) retalla els estrats UE: 128 i 129 així com l'estructura UE: 122.

L'estrat UE: 128 es tracta d'un nivell compacte de color marró amb molta quantitat de morter desfet, fragments de totxos i vidres, cosa que ens fa pensar que es tracti d'un estrat de anivellació, mitjançant l'abocament de runa i terra, relacionat amb les últimes obres de pavimentació. Apareix a una cota de 12'13 m.s.n.m.

Retallant aquest nivell ens trobem amb el retall, UE: 127 de planta irregular amb tendència allargada i arrodonida realitzat en els estrats UE: 128 i 112. Amb una amplada de 0'50 m. per 1'08 m. de llargada. El seu farciment de sorra (UE: 126) inclou fragment de morter i de maons. Apareix a una cota de 12'25 m.s.n.m.

El més destacable d'aquesta part és l'aparició de l'estructura UE: 122. Es tracta d'una possible fonamentació amb planta en forma de L, feta amb pedres sense escairar i morter de calç força fi i de bona consistència. Les

seves dimensions són: 2'54 metres de llargada màxima i 0'74 metres d'amplada i apareix a una cota de 12'28 m.s.n.m.



FOTO 7. Vista de la fonamentació UE: 122

No ha pogut ser documentada en la seva totalitat a causa que es posa per sota de la rampa UE: 101 (la preparació de morter UE: 134 se li recolza) i l'altre extrem limita amb el mur de tancament de la sala. També, com es pot veure en la foto 7, es troba afectada per la rasa constructiva UE: 135 de l'estructura de totxana UE: 125 ("conejera"). Per la part més interior se li lliura l'estrat UE: 128 i en la cantonada amb el mur de tancament l'estrat UE: 129, del qual no s'ha recuperat cap material.

No podem precisar la cronologia d'aquesta estructura, però veient la seva diferent disposició respecte a la resta d'estructures i la planta del palau, es podria proposar la possibilitat de que fos anterior als anys 1549 i 1557, data de la construcció del palau. Una comparació acurada amb les alineacions de les restes del subsòl de la plaça del Rei, podria ajudar a situar-la temporal i funcionalment.

Acabades les tasques de documentació, s'ha procedit al cobriment de l'àrea d'intervenció, per tal de protegir les diferents estructures segons les directrius establertes pel Servei d'Arqueologia del Museu d'Història de la Ciutat.

Primerament s'ha tapat tot amb geotèxtil i a sobre d'ell s'ha posat una capa de sauló (foto 8). Aquestes tasques han sigut desenvolupades pels operaris de SAPIC amb la supervisió de l'arqueòleg director.



FOTO 8. Vista del sondeig un cop cobert.

Les tasques d'excavació, documentació i protecció de les estructures es van acabar en aquest punt, permetent la continuació de les obres de emplaçament de l'estació transformadora (ET).

Per concloure presentem el conjunt d'Unitats Estratigràfiques que ha sigut necessari desmuntar d'acord amb les exigències de l'obra.

UE: 101	Paviment, rampa	Desmuntat parcialment
UE: 124	Preparació de morter	Desmuntat parcialment
UE: 113	Preparació de totxos	Desmuntat parcialment
UE: 124	Preparació de morter	Desmuntat parcialment
UE: 102	Paviment	Desmuntat parcialment
UE: 103	Marxapeu	Desmuntat parcialment

UE:123	Mur de descarrega	Afectada abans de la intervenció
UE: 106	Paviment de claveguera	Desmuntat parcialment
UE: 107	Paret de claveguera	Desmuntat parcialment
UE: 110	Paret de claveguera	Desmuntat parcialment

6. CONCLUSIONS.

Tot i les evidents limitacions que presenta aquesta intervenció arqueològica, tant per la reduïda extensió de la mateixa com per la poca profunditat a què s'ha pogut arribar, la documentació de diversos fets constructius i la seva contrastació amb documentació escrita i històrica, ens permeten proposar la definició de vuit fases o moments cronològics, el primer dels quals s'ha de situar en un moment imprecís, anterior al segle XVI.

El segon moment vindria representat per la construcció del palau del Lloctinent a la segona meitat del segle XVI. El següent es situaria entre el final del segle XVII i el segle XVIII. El quart període vindria representat per les reformes de l'interior del palau un cop destinat a albergar l'Arxiu de la Corona d'Aragó.

La cinquena fase, dins del segle XX, correspondria a la construcció de la rampa UE: 101 i la creació d'un accés des de la Plaça del Rei. Les següents fases corresponen a diferents obres de canalització i la definitiva amortització de la rampa, amb la construcció de nous paviments a una cota més alta. Per últim tindriem les obres efectuades recentment pels operaris de l'obra.

Donades les característiques de la intervenció no s'ha arribat a nivells geològics o d'ocupació antiga.

Fase I.

Tal i com s'ha esmentat dins del corresponent apartat, l'àrea que ocupa actualment el palau del Lloctinent ha sigut objecte de nombroses transformacions al llarg del temps, des de l'època imperial fins a l'edat mitjana. D'aquesta manera, l'existència de restes constructives a sota de l'actual palau no és d'estranyar.

La possible fonamentació UE: 122, correspondria a una d'aquestes fases anteriors a la construcció del palau. Com es pot observar, en la planimetria o

en la documentació gràfica, la seva planta no es correspon amb cap de la resta d'estructures, ni amb la planta del palau. A causa que ja s'havia arribat a la cota necessària per l'obra, i d'acord amb les indicacions del Servei d'Arqueologia Urbana del Museu d'Història de la Ciutat, les tasques de documentació s'han limitat a la incorporació en la planimetria general i a enregistrar-la gràficament. Tampoc s'ha hagut d'excavar cap dels estrats a ella associats, de manera que el seu enquadrament cronològic quedaria pendent d'una comparació amb les restes aparegudes a la plaça del Rei o del carrer dels Comtes.

Una altre possible interpretació, ens ve donada per la documentació escrita que ens parla de *aquelles quatrecentes quaranta lliures per les quals los sobredits en los dits noms han venudes al dit general totes aquelles cases que lo dit quondam Joan Paner posseia en la plassa dels freners de la present ciutat a ops y per la fabrica de la dita casa i aposento...* És a dir, que s'hauria de contemplar que l'estructura UE: 122 pogués correspondre a alguna d'aquestes cases que la Generalitat va a ordenar enderrocar, previ pagament, l'any 1549, per construir-hi les futures estances del Lloctinent. En l'estat dels nostres coneixements no podem precisar més, ja que la documentació que hem pogut consultar no descriu el tipus d'edificacions que hi havia abans i si correspondrien amb la planta de l'estructura UE: 122.

Fase II.

Les Corts de Montsó de 1544 ja mencionen la necessitat de construir una residència digna per al representat del monarca a Catalunya i un lloc per situar l'audiència criminal. Posteriorment en les Corts de 1547, s'estableix que s'ampliï el palau Reial Major i es construeixi el palau del Lloctinent, obra que serà encarregada al fuster Antoni Carbonell, com ja s'ha esmentat.

Corresponent a aquesta fase tenim la banquetta de fonamentació UE: 141 que rep el pes del mur de façana que dona a la baixada de Santa Clara.

Fase III.

Aquesta fase ve representada per un dels estrats a sobre dels quals es recolzen les posteriors obres de pavimentació, la UE: 112. Encara que no s'ha excavat en la seva totalitat, durant les tasques de delimitació i neteja hem pogut recuperar una petita quantitat de ceràmica que situa la formació de l'estrat en un moment entre finals del segle XVII i el segle XVIII.

La seva interpretació se'ns presenta força complicada a causa dels paràmetres en què s'ha desenvolupat l'excavació. Possiblement es podria relacionar amb algun tipus d'anivellació o bé amb alguna remodelació del subsòl del palau en època moderna.

Fase IV.

Tal i com se'ns presenta l'escassa documentació, des de la seva cessió com a seu del Arxiu de la Corona d'Aragó, fins a la seva obertura al públic, el palau del Lloctinent va ser objecte d'obres d'adequació fins l'any 1853³. malgrat que la documentació no precisa de quin tipus, tenint en compte la utilització a la que anava destinat l'edifici, pensem que les obres de construcció dels soterranis podrien correspondre a aquesta època o bé haurien sigut construïts poc després a inicis del segle XX.

Dins del sondeig, aquesta fase estaria representada per l'obertura de la rasa constructiva UE: 133 per la construcció del mur UE: 123 que actuaria com a tancament del soterrani inferior i a la vegada delimitaria un àmbit en el cantó entre la plaça del Rei i la baixada de Santa Clara, en el qual hem efectuat la intervenció. Aquest mur tindria una obertura que permetria la comunicació, entre aquest petit àmbit i la resta del palau. D'aquesta porta només s'ha pogut documentar el marxapeu fet amb totxos en sardinell (M. FULLANA, 1999) UE: 103, ja que com s'ha esmentat la paret ja havia sigut enderrocada.

³ Fins i tot n'hi ha notícies de reformes posteriors, a aquesta data, en 1876-77 AMA: exp 181 F

També, encara que amb reserves, correspondria a aquest període la realització del retall UE: 131 que retallaria el nivell d'època moderna UE: 112.

Dins del seu farciment, UE: 130, hi havia fragments de material constructiu i taques de morter i encara que no s'ha pogut recuperar cap tipus de material ceràmic significatiu, ens inclinem a pensar que podria respondre a alguna activitat relacionada amb les reformes del segle XIX i XX.

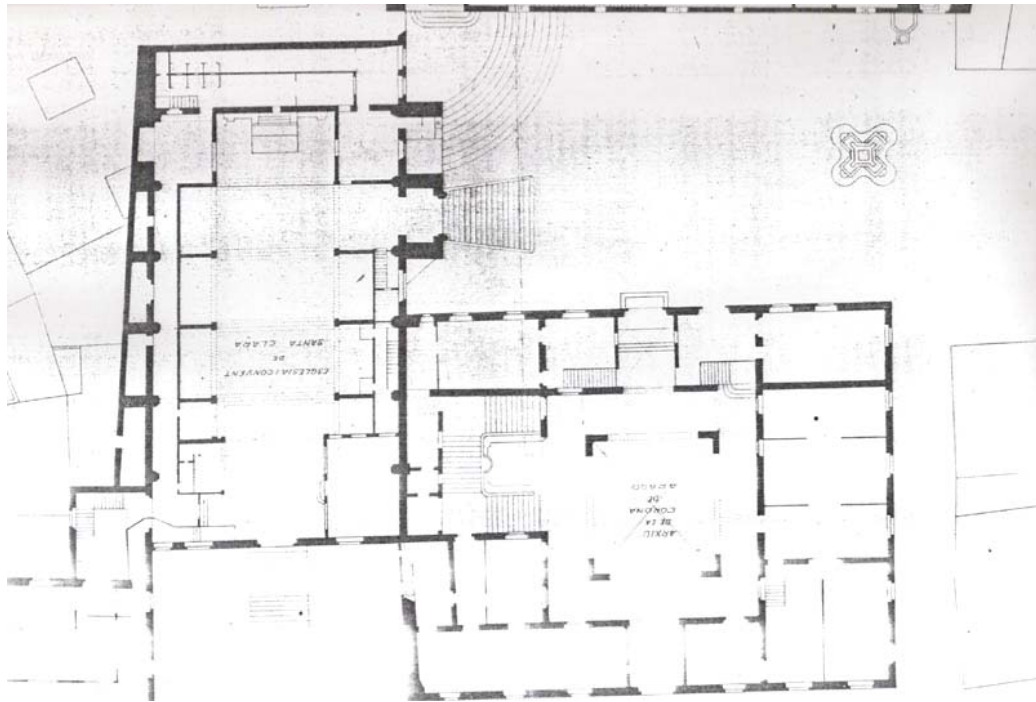
Fase V.

Aquesta fase estaria marcada per la construcció de diferents pavimentacions dins de l'àmbit de sondeig.

De la primera pavimentació després de la construcció dels soterranis només ens resta el paviment de rajoles UE: 142, però que donada la seva afecció i que únicament hem pogut documentar un fragment molt limitat, prenem amb reserves aquestes conclusions.

Aquestes rajoles estaven recolzades a sobre d'una preparació de morter UE: 134. i cobertes per la preparació de morter (UE: 124) feta per la rampa UE: 101. En aquesta preparació de morter es practicarien tres forats (UE: 143, 147 i 149) que sostindrien algun tipus d'estructura i que funcionarien amb aquesta primera pavimentació de la zona.

Posteriorment, amb força seguretat després dels anys quaranta, es practicarà una obertura en el mur de façana del palau que dona a la plaça del Rei. Aquest nou accés es complementaria amb la rampa UE: 101, la qual funcionaria amb el llindar UE: 120, mentre la resta de l'àmbit estaria ocupat pel paviment UE: 108 del qual només ens resten les empremtes. Ens basem, per fer aquesta afirmació, en la planta que hem pogut consultar en el Arxiu Municipal Administratiu i que a continuació reproduïm.



La data de l'expedient que inclou aquesta planta és de 1947⁴, planta que també es troba recollida en un article de F. Caula (CAULA, F. 1950) amb algunes modificacions. Tal i com es pot observar, la porta amb la que funcionaria la rampa UE: 101 ni tan sol apareix, de manera que això ens donaria un límit cronològic força contemporani per a la construcció de l'esmentada porta i la rampa.

Encara que no podem matisar més la data de construcció, pensem que l'obra correspondria a algun moment posterior als anys quaranta, com ja hem apuntat, i la seva funció estaria relacionada amb algun tipus de necessitat de càrrega i descàrrega del mateix arxiu.

⁴ AMA: exp.3081/1947.

Fase VI.

Un cop construïda la rampa es portaran a terme algunes obres de canalització d'aigües com és el cas de la claveguera formada per les UE: 106, 107 i 110 que retallaria la rampa UE: 101.

Fase VII.

El moment d'amortització, en època força recent, vindria donat per les últimes pavimentacions que es duen a terme dins d'aquest àmbit d'entrada. Dels paviments no en tenim cap resta, ja que va ser desmuntat pels operaris de l'obra, cosa que va posar al descobert la rampa UE: 101 i va motivar la intervenció.

L'únic vestigi que ens quedaria, serien els suports d'aquest paviment, format pel que hem anomenat "conejas" (UE: 125 i 136).

Probablement quan es construeix aquest paviment, es realitza una reforma en la porta fins obtenir l'aspecte que presenta actualment mitjançant la superposició de marxapeus, equiparant la cota de paviment amb la de la porta i la del carrer de la plaça del Rei. En aquest moment s'inclourien les diferents parts de la porta (brancals UE: 114 i 115, llindar UE: 116, ...)

Fase VIII.

Aquesta última fase correspondria a les obres d'adequació efectuades pels operaris en el transcurs de l'obra. És el cas del tub de conducció d'aigües UE: 104 que reaprofitat i retalla l'anterior claveguera (UE: 106, 107 i 110) i ocupa l'espai entre l'entrada des de la plaça i la rampa UE: 101. Aquestes obres acaben de separar la connexió entre la rampa i els diferents llindars, fet que en un primer moment va dificultar la comprensió del funcionament de l'accés.

La intervenció que hem realitzat, consistent en el desmuntatge parcial i documentació de les diferents estructures, dins del palau del Lloctinent, motivada per la construcció d'una estació transformadora (ET), ha posat al descobert l'existència d'una intensa activitat constructiva en una part molt petita del conjunt, ja que en una marc relativament curt de temps, hem pogut documentar diverses accions que aniran transformant l'espai interior del palau, des de la construcció dels soterranis, fins a les successives pavimentacions i obertura d'accessos.

També es pot destacar l'aparició d'una estructura de funció poc clara però que podria tenir relació amb les restes arqueològics de la plaça del Rei.

Amb les dades obtingudes es pot suposar que en posteriors intervencions en el subsòl del palau del Lloctinent podrien aparèixer estructures relacionades amb períodes anteriors a la seva construcció al segle XVI.

7. BIBLIOGRAFIA.

ADROER i TESIS, A. M. *El Palau Reial Major de Barcelona*.
Barcelona, 1979.

CAULA, F. "El rapto de Doña Almodis" dins de *Revista Pyrene* 19.
Barcelona, 1950.

BELTRÁN DE HEREDIA, J. (dir.) *De Barcino a Barcinona (segles I-VII). Les Restes arqueològiques de la plaça del Rei de Barcelona*.
Barcelona, 2001

BOFARULL, F. *Instancia elevada por la Real Academia de Buenas Letras de Barcelona al Excmo. Sr. Ministro de Hacienda acompañando la Memoria sobre el Palacio Real Antiguo y el Cuarto Nuevo o Palacio del Lugarteniente*.
Barcelona, 1904.

DURAN I SEMPERE, A. *Barcelona i la seva historia. Tomo I*
Barcelona, 1972

FULLANA, M. *Diccionari de l'art i dels oficis de la construcció*.
Mallorca, 1999.

GURT, J.M. GODOY, C. "Barcino, de sede imperial a Urbs Regia en época visigoda" dins de *Sedes Regiae (400-800 dC.)*
Barcelona, 2000.

HARRIS, E.C. *Principios de estratigrafía arqueologica*.
Barcelona, 1991.

HERNANDEZ CROS, J.E (dir.). *Catàleg del Patrimoni Arquitectònic Històrico-Artístic de la Ciutat de Barcelona.*

Barcelona, 1987.

SOBREQUÉS i CALICÓ. J. *Historia de Barcelona. Vol I-II.*

Barcelona, 1992

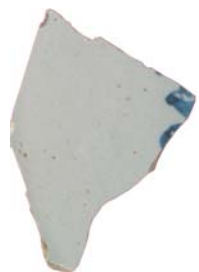
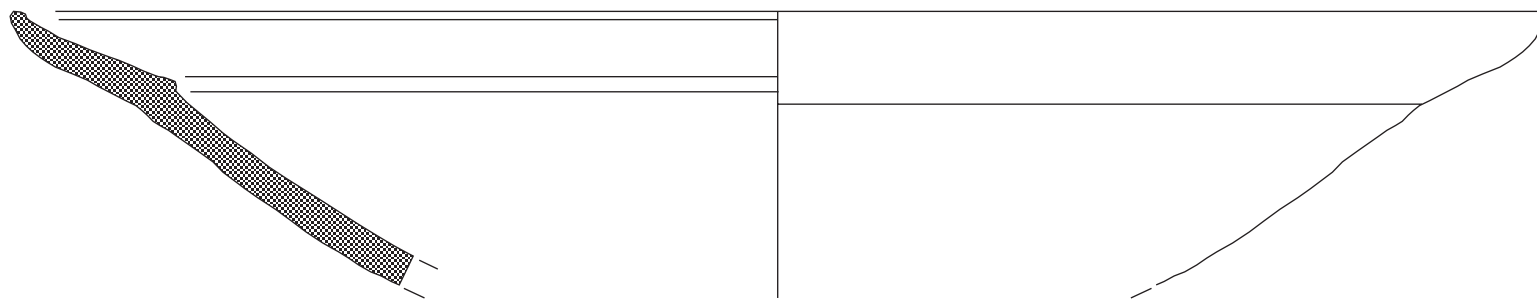
Abreviatures utilitzades.

AMA: Arxiu Municipal Administratiu.

ACA: Arxiu de la Corona d'Aragó.

MATERIAL CERÀMIC.

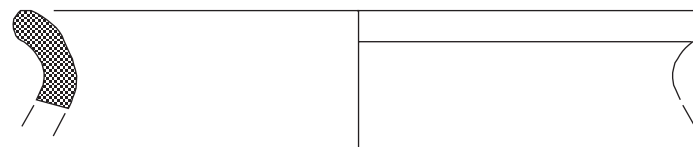
287-04-112-1



287-04-112-2



287-04-112-3



CODEX
Arqueologia i
Patrimoni

INTERVENCIÓ: Palau del Lloctinent (Barcelona).

Escala: 1:2

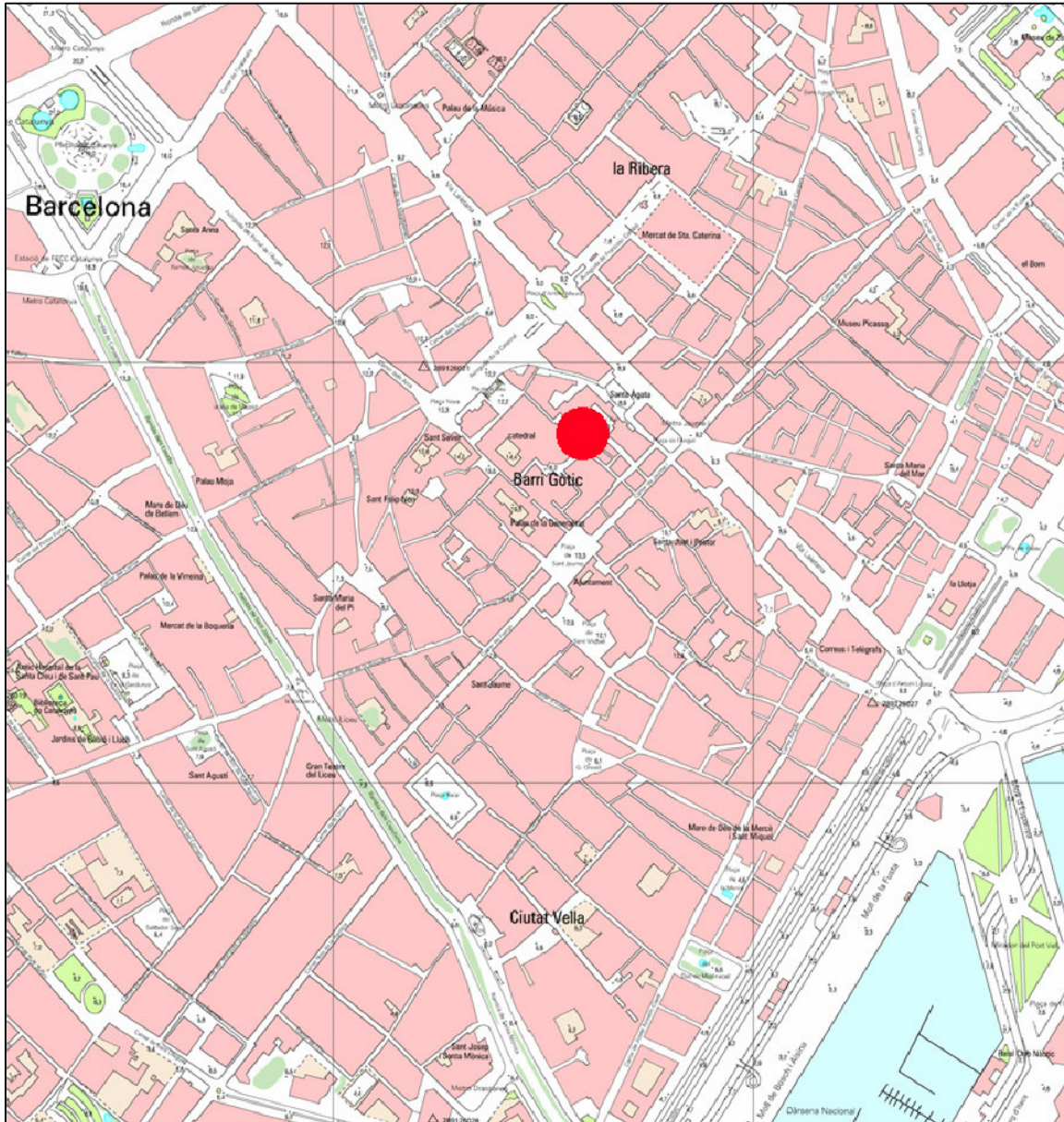
LÀM.


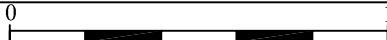
LÀMINA 1

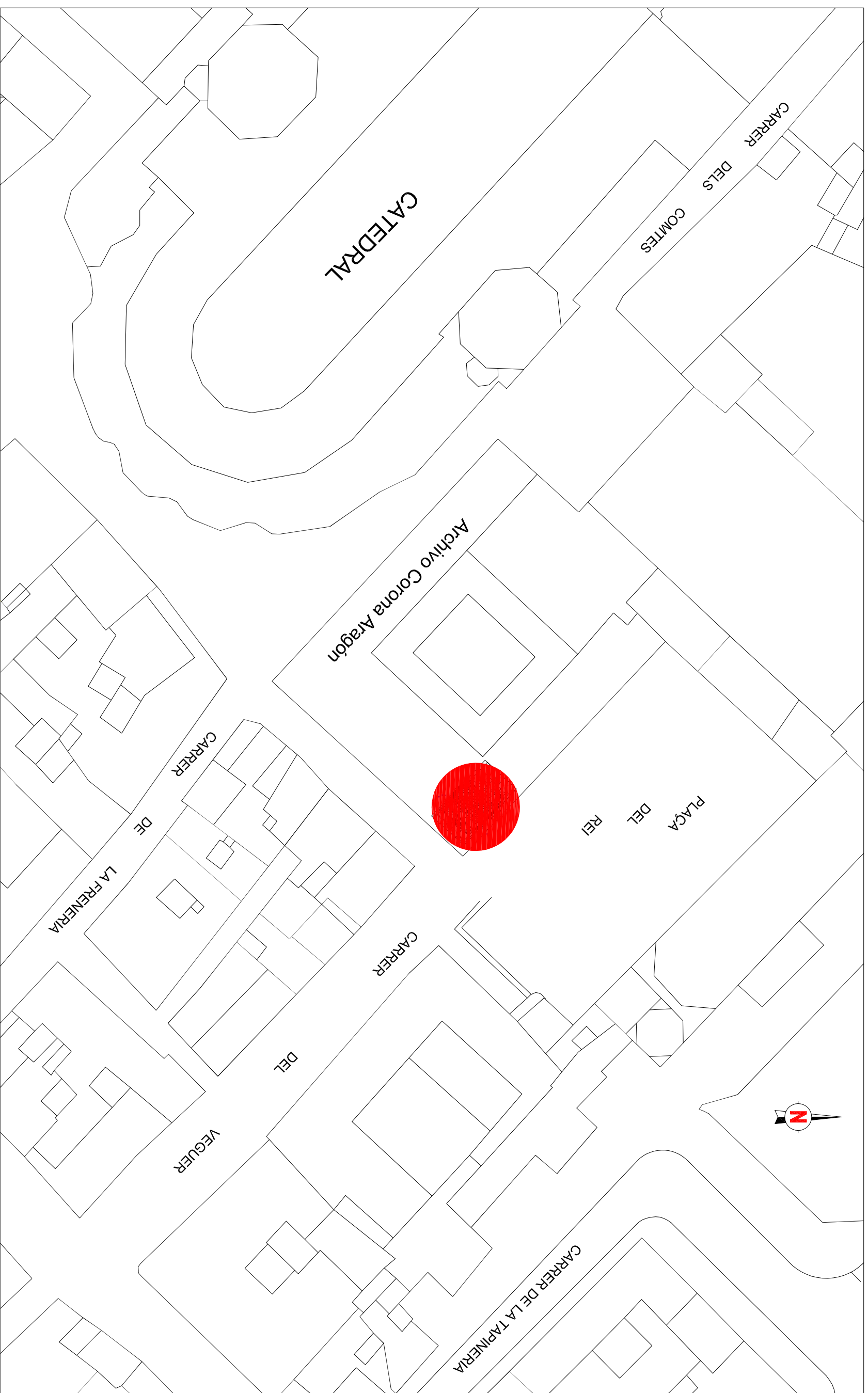
1. Vora de plat de vidrada marró.
2. Fons de plat de blava catalana.
3. Vora d'olla de ceràmica comuna.

PLANIMETRIA

Núm.	Títol	UE	Escala
1	Situació jaciment		1/20
2	Situació de la intervenció en el jaciment		1/400
3	Situació restes (planta inicial)	101 122 128 129 102 103 123 140 141 120	1/50
4	Situació restes (planta final)	101 122 128 129 102 103 140 141 120 144 146 150	1/50
5	Secció A-A'	101 102 113 122 112 103 116 117 118	1/50
6	Secció B-B'	101 113 122 134 112 136 141	1/50



	INTERVENCIÓ	NOM DEL PLÀNOL	Núm.
	Palau del Lloctinent (287-04) Barcelona (Barcelonès)	Situació jaciment	1
DIN A4 Escala: 1:20		Data: Febrer 2005	



DIRECCIÓ ARQUEOLÒGICA

Mikel Soberón Rodríguez

AUTORS

Rafael Pièra - Francisco Palma



DIN A3 Escala: 1:400

INTERVENCIÓ

Palau del Lloçiment (287-04)
Barcelona (Barcelonès)

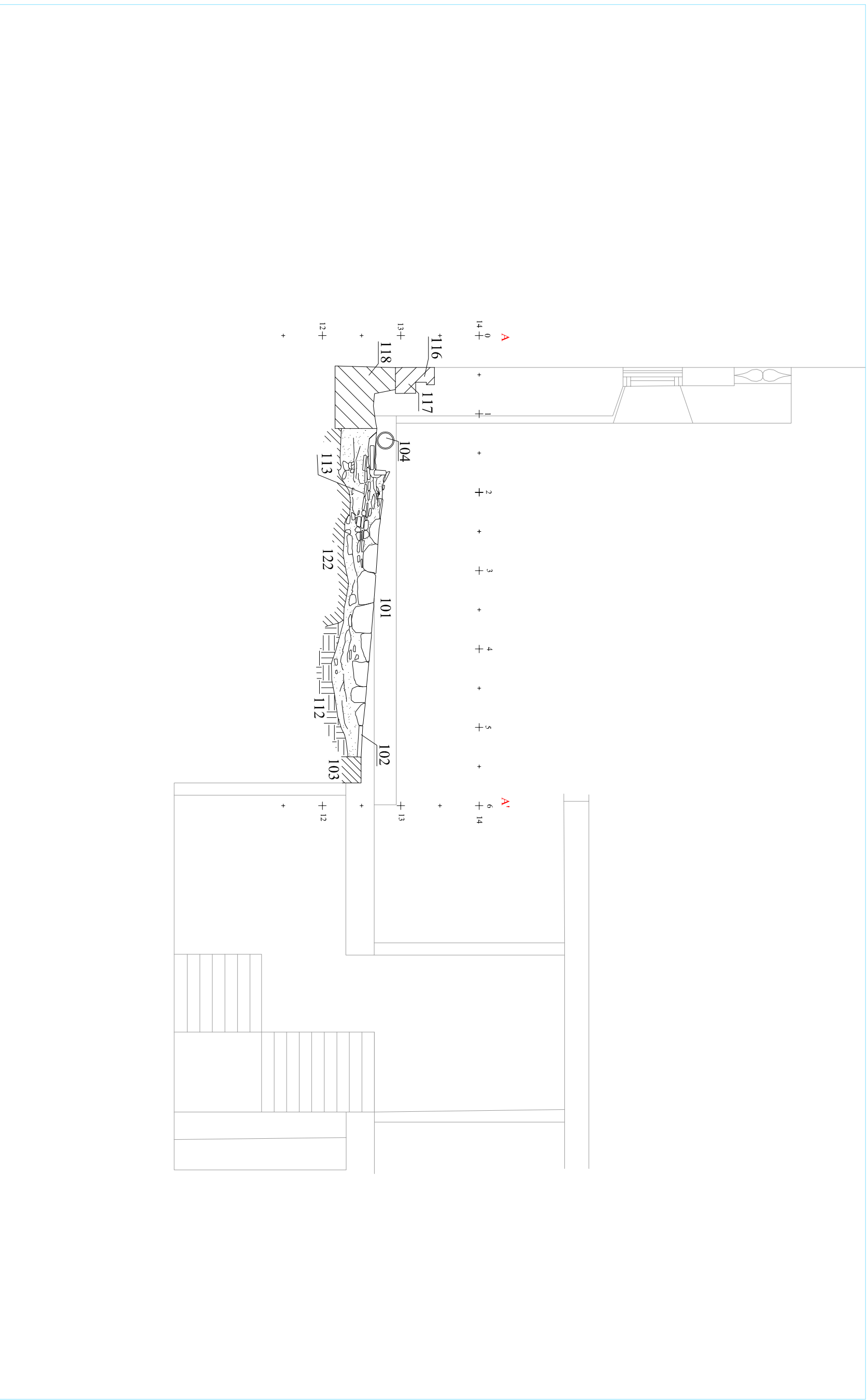
NOM DEL PLÀNOL

Situació de la intervenció
en el jaciment

Núm.

2

Data: Febrer 2005



DIRECCIÓ ARQUEOLÒGICA

Mikel Soberón Rodríguez

AUTORS

Rafael Pierra - Francisco Palma



INTERVENCIÓ
 Palau del Lloçinent (287-04)
 Barcelona (Barcelonès)

NOM DEL PLÀNOL
 Secció
 A-A'

Núm.
 5

DIN A3

Escala: 1:50

Data: Febrer 2005

DIRECCIÓ ARQUEOLÒGICA
Mikel Soberón Rodríguez

AUTORS
Rafael Pierra - Francisco Palma

CCODEX
ARQUEOLOGIA I PATRIMONI

INTERVENCIÓ
Palau del Lloçinent (287-04)
Barcelona (Barcelonès)

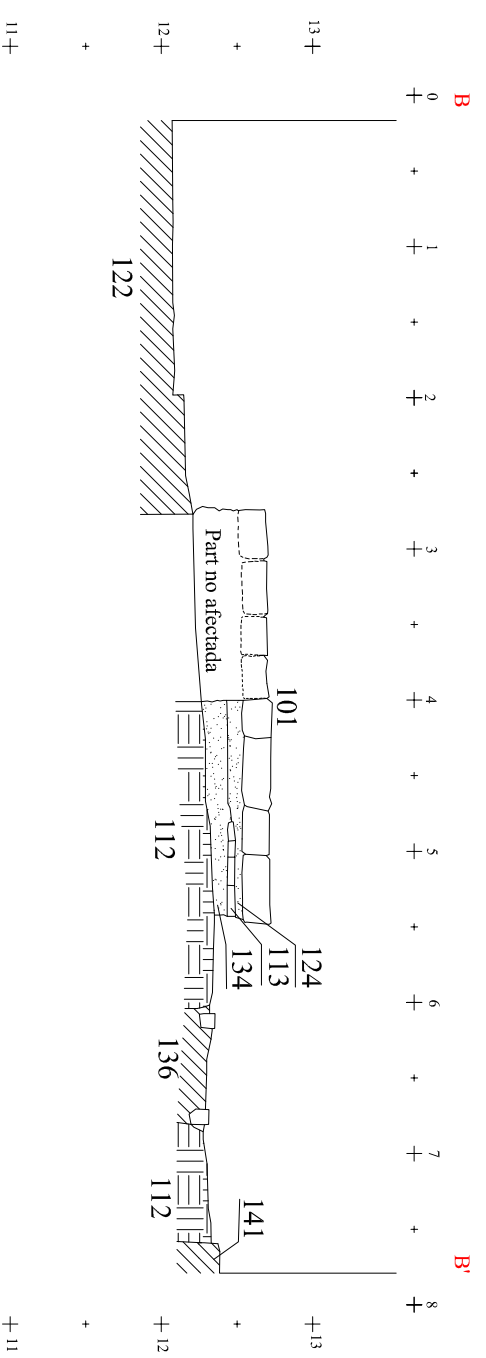
NOM DEL PLÀNOL
Secció
B-B'

Núm.
6

DIN A3 Escala: 1:50

0 2,5

Data: Febrer 2005



DOCUMENTACIÓ FOTOGRÀFICA.

Num.	Sector	UE
1	101	104
Vista des del SW de la rampa UE: 101.		
2	101	104
Vista des del SW de la rampa UE: 101		
3	116	117 118 119 114 115
Vista des del SW dels llindars UE: 116, 117, 118, 119 i brancals UE: 114 i 115		
4	116	117 118 119 114 115
Vista des del SW dels llindars UE: 116, 117, 118, 119 i brancals UE: 114 i 115.		
5	101	122
Vista des del NW de la rampa UE: 101.		
6	101	122
Vista des del NW de la rampa UE: 101.		
7	116	117 118 119 104
Detall des del SW del llindars UE: 116, 117, 118		
8	116	117 119 104
Detall des del SW dels llindars UE: 116, 117 i 118		
9	120	116 117 118 119
Detall des del SW del llindar UE: 120.		
10	120	116 117 118 119
Detall des del SW del llindar UE: 120		
11	101	
Vista des del NW de la rampa UE: 101		
12	101	
Vista des del NW de la rampa UE: 101.		
13	102	103
Detall des del SW del paviment UE: 102 i el llindar UE: 103		
14	102	103
Detall des del SW del paviment UE: 102 i el llindar UE: 103.		
15	121	
Detall del revestiment UE: 121.		
16	121	
Detall del revestiment UE: 121.		
17	113	
Detall des del SW de l'estructura de maons UE: 113.		
18	113	
Detall des del SW de l'estructura de maons UE: 113		
19	103	123 132
Detall des del NE del llindar UE: 103 i el farciment UE: 132 de la rasa 133.		

Num.	Sector	UE					
20		103	123	132			
Detall des del NE del llindar UE: 103 i del farciment UE: 132 de la rasa UE: 133							
21		122					
Detall des del NE de l'estructura UE: 122.							
22		122					
Detall des del NE de l'estructura UE: 122							
23		122	125				
Vista des del SW de l'estructura UE: 122.							
24		122	125				
Vista des del SW de l'estructura UE: 122							
25		125	122				
Detall des del SW de l'estructura de totxos UE: 125 ("conejera")							
26		125	122				
Detall des del SW de l'estructura de totxos UE: 125 ("conejera").							
27		101	122				
Vista des del SW de la rampa UE: 101							
28		101	122				
Vista des del SW de la rampa UE: 101.							
29		101	122	134			
Vista des del SW de la rampa UE: 101 i l'estructura UE: 122.							
30		101	122	134			
Vista des del SW de la rampa UE: 101 i l'estructura UE: 122.							
31		126	122	101			
Detall des del NW del farciment UE: 126							
32		126	122	101			
Detall des del NW del farciment UE: 126.							
33		143	144	145			
Detall des del SW del forat UE: 143, el seu farciment UE: 144 i el revestiment UE 145							
34		143	144	145			
Detall des del SW del forat UE: 143, el seu farciment UE: 144 i el revestiment UE 145							
35		146	147	148			
Detall des del SW del forat UE: 147, el seu farciment UE: 146 i el revestiment UE: 148.							
36		146	147	148			
Detall des del SW del forat UE: 147, el seu farciment UE: 146 i el revestiment UE: 148.							
37		112	130	101	136	143	147
Vista des del SW dels estrats UE: 112 i 130.							
38		112	130	101	143	136	147
Vista des del SW dels estrats UE: 112 i 130.							

Num.	Sector	UE								
39		112	130	101	141	143	147	134	140	149
Vista des del SW de la banda dreta del sondeig.										
40		112	130	101	141	143	147	134	140	149
Vista del del SW de la banda dreta del sondeig.										
41		101	122	129	128	125				
Vista general de la banda esquerra del sondeig.										
42		101	122	129	128	125				
Vista general de la banda esquerra del sondeig										
43		101	112	130	136	122	104	143	149	147
Vista general del sondeig des del S.										
44		101	112	130	136	122	104	143	149	147
Vista general del sondeig des del S.										
45		123								
Vista des del soterrani del mur UE: 123.										
46		123								
Vista des del soterrani del mur UE: 123.										
47		142								
Detall des del SW del paviment UE: 142.										
48		142								
Detall des del SW del paviment UE: 142.										

FITXES DE REGISTRE D'UE.

Definició UE		Textura		Composició		Sector		101	
Estructura				Geològica Pedres				Foto. Plan.	
		Color		Orgànica		Zona		1 3	
				Artificial				2 4	
Relacions Físiques		Igual a		Datació		Criteri datació		5 5	
Cobreix a		Cobert per		Contemporani		Estratigràfic		6 6	
Farceix a		Farcit per		Interpretació		Paviment		11 6	
Talla a		Tallat per		Observacions		Rampa d'accés des de la plaça del Rei, feta amb carreus de pedra calcària i arenisca de diferents dimensions. En la part interior les pedres utilitzades són més grans.		12	
Es recolza en		Se li recolza		Si <input checked="" type="checkbox"/>		Tipus		13	
124		105 111		No <input type="checkbox"/>		Parcial		14	
Es lliura		Se li lliura		% <input type="checkbox"/>				27	
		102 121 108						28	
								29	
								30	
								31	
								32	
								37	
								38	

Definició UE		Textura		Composició		Sector		102	
Estructura				Geològica				Foto. Plan.	
		Color		Orgànica		Zona		13 3	
				Artificial				14 4	
Relacions Físiques		Igual a		Datació		Criteri datació		5	
Cobreix a		Cobert per		Contemporani		Arquitectònic/Artí			
Farceix a		Farcit per		Interpretació		Paviment			
Talla a		Tallat per		Observacions		Final de la rampa UE: 101, fet amb rajoles de 40 x 16 x 4'5 cm.			
Es recolza en		Se li recolza		Si <input checked="" type="checkbox"/>		Tipus			
124 103 101				No <input type="checkbox"/>		Parcial			
Es lliura		Se li lliura		% <input type="checkbox"/>					

Definició UE		Textura		Composició		Sector		103	
Estructura				Geològica				Foto. Plan.	
		Color		Orgànica		Zona		13 3	
				Artificial				14 4	
Relacions Físiques		Igual a		Datació		Criteri datació		5	
Cobreix a		Cobert per		Contemporani		Arquitectònic/Artí			
Farceix a		Farcit per		Interpretació		Marxapeu			
Talla a		Tallat per		Observacions		Marxapeu fet de maons ficats de cant (en "sardina"). Delimitaria una porta que ja no es conserva amb el mur de descarrega UE: 123. Mides: 30 x 14 x 4'5 cm.		19 5	
Es recolza en		Se li recolza		Si <input checked="" type="checkbox"/>		Tipus		20	
123		102		No <input type="checkbox"/>		Parcial			
Es lliura		Se li lliura		% <input type="checkbox"/>					

Definició UE		Textura		Composició		Sector		104	
Estructura				Geològica				Foto. Plan.	
		Color		Orgànica		Zona		1	
				Artificial		plàstics		2	
Relacions Físiques		Igual a		Datació		Criteri datació		7	
Cobreix a		Cobert per		Contemporani		Arquitectònic/Artí		8	
Farceix a		Farcit per		Interpretació		Tub		43	
111								44	
Talla a		Tallat per		Observacions		Tub de plàstic de desaigüe. Fet durant les obres actuals de restauració del Palau del Lloctinent			
Es recolza en		Se li recolza							
Es lliura		Se li lliura		Afecció		Si <input type="checkbox"/>		Tipus	
				No <input checked="" type="checkbox"/>		% <input type="checkbox"/>		<input type="checkbox"/>	

Definició UE		Textura		Composició		Sector		105	
Retall				Geològica				Foto. Plan.	
		Color		Orgànica		Zona			
				Artificial					
Relacions Físiques		Igual a		Datació		Criteri datació			
Cobreix a		Cobert per		Contemporani		Estratigràfic			
Farceix a		Farcit per		Interpretació		Rasa			
109									
Talla a		Tallat per		Observacions		Rasa constructiva			
101									
Es recolza en		Se li recolza		Afecció		Si <input checked="" type="checkbox"/>		Tipus	
Es lliura		Se li lliura		No <input type="checkbox"/>		% <input type="checkbox"/>		Parcial	
		106 107 110							

Definició UE		Textura		Composició		Sector		106	
Estructura				Geològica				Foto. Plan.	
		Color		Orgànica		Zona			
				Artificial		Maons, morter			
Relacions Físiques		Igual a		Datació		Criteri datació			
Cobreix a		Cobert per		Contemporani		Arquitectònic/Artí			
Farceix a		Farcit per		Interpretació		Claveguera			
Talla a		Tallat per							
Es recolza en		Se li recolza		Observacions		Paviment de maons de la claveguera.			
Es lliura		Se li lliura							
105				Afecció		Si <input checked="" type="checkbox"/>		Tipus	
				No <input type="checkbox"/>		% <input type="checkbox"/>		Parcial	

Definició UE		Textura		Composició		Sector		107	
Estrat				Geològica				Foto. Plan.	
		Color		Orgànica		Zona			
				Artificial		Maons, morter			
Relacions Físiques		Igual a		Datació		Criteri datació			
Cobreix a		Cobert per		Contemporani		Arquitectònic/Artí			
Farceix a		Farcit per		Interpretació		Claveguera			
Talla a		Tallat per		Observacions		Paret SW de la claveguera.			
Es recolza en 106		Se li recolza		Afecció		Si <input checked="" type="checkbox"/>		Tipus	
Es lliura		Se li lliura 109		No <input type="checkbox"/>		% <input type="checkbox"/>		Parcial <input type="checkbox"/>	

Definició UE		Textura		Composició		Sector		108	
Estructura				Geològica				Foto. Plan.	
		Color		Orgànica		Zona			
				Artificial		morter			
Relacions Físiques		Igual a		Datació		Criteri datació			
Cobreix a		Cobert per		Contemporani					
Farceix a		Farcit per		Interpretació		Paviment			
Talla a		Tallat per		Observacions		No es conserva. ha sigut retirat durant els treballs de l'obra. Resten les improntes a la banda W de la rampa UE: 101			
Es recolza en 101		Se li recolza		Afecció		Si <input type="checkbox"/>		Tipus	
Es lliura		Se li lliura		No <input type="checkbox"/>		% <input type="checkbox"/>		<input type="checkbox"/>	

Definició UE		Textura		Composició		Sector		109	
Estrat		Sorrenca		Geològica		Argila, sorra		Foto. Plan.	
		Color		Orgànica		Zona			
		Marró Clar		Artificial		Morter, plom, maons, rajoles.			
Relacions Físiques		Igual a		Datació		Criteri datació			
Cobreix a		Cobert per		Contemporani		Ceràmic			
Farceix a 105		Farcit per		Interpretació		Farciment			
Talla a		Tallat per		Observacions		Farciment de la rasa UE 105 feta per construir una claveguera			
Es recolza en		Se li recolza		Afecció		Si <input type="checkbox"/>		Tipus	
Es lliura 107		Se li lliura		No <input type="checkbox"/>		% <input type="checkbox"/>		<input type="checkbox"/>	

Definició UE		Textura		Composició		Sector		110	
Estructura				Geològica				Foto. Plan.	
		Color		Orgànica		Zona			
				Artificial		Maons			
Relacions Físiques		Igual a		Datació		Criteri datació			
Cobreix a		Cobert per		Contemporani		Arquitectònic/Artí			
Farceix a		Farcit per		Interpretació		Claveguera			
Talla a		Tallat per		Observacions		Paret E de la claveguera. Molt arrasada per la construcció del tub UE: 104 que reaprofitava l'espai interior de la claveguera.			
Es recolza en		Se li recolza		Afecció		Tipus			
106				Si <input checked="" type="checkbox"/>		Parcial			
Es lliura		Se li lliura		No <input type="checkbox"/>		% <input type="checkbox"/>			

Definició UE		Textura		Composició		Sector		111	
Retall				Geològica				Foto. Plan.	
		Color		Orgànica		Zona			
				Artificial					
Relacions Físiques		Igual a		Datació		Criteri datació			
Cobreix a		Cobert per		Contemporani		Estratigràfic			
Farceix a		Farcit per		Interpretació		Rasa			
Talla a		Tallat per		Observacions		Rasa constructiva per ficar el tub UE: 104.			
Es recolza en		Se li recolza		Afecció		Tipus			
110				Si <input type="checkbox"/>					
Es lliura		Se li lliura		No <input type="checkbox"/>		% <input type="checkbox"/>			

Definició UE		Textura		Composició		Sector		112	
Estrat		Compacta		Geològica		Argila		Foto. Plan.	
		Color		Orgànica		Ossos		37	
		Negre		Artificial		Ceràmica		38	
Relacions Físiques		Igual a		Datació		Criteri datació		39	
Cobreix a		Cobert per		Modern		Ceràmic		40	
Farceix a		Farcit per		Interpretació		Anivellació		43	
Talla a		Tallat per		Observacions		Possible anivellació que queda per sota dels paviments documentats.		44	
Es recolza en		Se li recolza		Afecció		Tipus			
122 123				Si <input type="checkbox"/>					
Es lliura		Se li lliura		No <input type="checkbox"/>		% <input type="checkbox"/>			
134									

Definició UE		Textura		Composició		Sector		113	
Estructura				Geològica				Foto. Plan.	
		Color		Orgànica		Zona		17 5	
				Artificial		Rajoles		18 6	
Relacions Físiques		Igual a		Datació		Criteri datació			
Cobreix a		Cobert per		Contemporani		Arquitectònic/Artí			
Farceix a		Farcit per		Interpretació		Paviment			
Talla a		Tallat per		Observacions		Restes d'un possible paviment anterior a la rampa UE: 101. o bé una estructura de suport de UE: 101. Es troba en molt mal estat. Mides: 42 x 16 x 4'5.			
Es recolza en		Se li recolza		Afecció		Tipus			
134		124		Si <input checked="" type="checkbox"/>		Parcial			
Es lliura		Se li lliura		No <input type="checkbox"/>		%			

Definició UE		Textura		Composició		Sector		114	
Estructura				Geològica		Pedra		Foto. Plan.	
		Color		Orgànica		Zona		3	
				Artificial				4	
Relacions Físiques		Igual a		Datació		Criteri datació			
		115		Contemporani		Estratigràfic			
Cobreix a		Cobert per		Interpretació		Brançal			
Farceix a		Farcit per		Observacions		Brançal NE de la porta d'entrada des de la plaça del Rei.			
Talla a		Tallat per		Afecció		Tipus			
Es recolza en		Se li recolza		Si <input type="checkbox"/>					
118		116 117		No <input checked="" type="checkbox"/>		%			
Es lliura		Se li lliura							

Definició UE		Textura		Composició		Sector		115	
Estructura				Geològica		Pedra		Foto. Plan.	
		Color		Orgànica		Zona		3	
				Artificial				4	
Relacions Físiques		Igual a		Datació		Criteri datació			
		114		Contemporani		Estratigràfic			
Cobreix a		Cobert per		Interpretació		Brançal			
Farceix a		Farcit per		Observacions		Brançal SE de la porta d'entrada des de la Plaça del Rei.			
Talla a		Tallat per		Afecció		Tipus			
Es recolza en		Se li recolza		Si <input type="checkbox"/>					
118		116 117		No <input checked="" type="checkbox"/>		%			
Es lliura		Se li lliura							

Definició UE		Textura		Composició		Sector		116	
Estructura				Geològica		Pedra			
		Color		Orgànica				Foto. Plan.	
				Artificial				3	
Relacions Físiques		Igual a						4	
Cobreix a		Cobert per						7	
Farceix a		Farcit per		Datació		Criteri datació		8	
				Contemporani		Arquitectònic/Artí		9	
Talla a		Tallat per		Interpretació				10	
Es recolza en		Se li recolza		Marxapeu					
115 114 117				Observacions					
Es lliura		Se li lliura		Marxapeu actual de la porta d'accés des de la Plaça del Rei.					
				Afecció		Tipus			
				Si <input type="checkbox"/>					
				No <input checked="" type="checkbox"/>		%			

Definició UE		Textura		Composició		Sector		117	
Estructura				Geològica					
		Color		Orgànica				Foto. Plan.	
				Artificial		Formigó, maons		3	
Relacions Físiques		Igual a						4	
Cobreix a		Cobert per						7	
Farceix a		Farcit per		Datació		Criteri datació		8	
				Contemporani		Arquitectònic/Artí		9	
Talla a		Tallat per		Interpretació				10	
Es recolza en		Se li recolza		Fonamentació					
114 115 118		116		Observacions					
Es lliura		Se li lliura		Fonament del llindar actual de la porta.					
				Afecció		Tipus			
				Si <input type="checkbox"/>					
				No <input checked="" type="checkbox"/>		%			

Definició UE		Textura		Composició		Sector		118	
Estructura				Geològica					
		Color		Orgànica				Foto. Plan.	
				Artificial		Formigó, maons		3	
Relacions Físiques		Igual a						4	
Cobreix a		Cobert per						7	
Farceix a		Farcit per		Datació		Criteri datació		9	
				Contemporani		Arquitectònic/Artí		10	
Talla a		Tallat per		Interpretació					
Es recolza en		Se li recolza		Marxapeu					
117 114 115				Observacions					
Es lliura		Se li lliura		Marxapeu que suporta els bancal de la porta d'entrada fet amb una caixa de formigó i maons.					
119									
				Afecció		Tipus			
				Si <input type="checkbox"/>					
				No <input checked="" type="checkbox"/>		%			

Definició UE		Textura	Composició		Sector	119	
Estrat			Geològica	Pedres, argila, sorra		Foto. Plan.	
		Color	Orgànica		Zona		
		Gris	Artificial	Morter			
Relacions Físiques		Igual a		Datació	Criteri datació		3
Cobreix a		Cobert per		Contemporani	Ceràmic		4
Farceix a		Farcit per		Anivellació		7	
Talla a		Tallat per		Observacions		8	
Es recolza en		Se li recolza		Actua com a suport del marxapeu UE: 118		9	
Es lliura	120	Se li lliura	118	Afecció	Si <input type="checkbox"/>	Tipus	10
				No <input checked="" type="checkbox"/>	% <input type="checkbox"/>		

Definició UE		Textura	Composició		Sector	120	
Estructura			Geològica	Pedra		Foto. Plan.	
		Color	Orgànica		Zona		
			Artificial				
Relacions Físiques		Igual a		Datació	Criteri datació		9
Cobreix a		Cobert per		Contemporani	Estratigràfic		3
Farceix a		Farcit per		Marxapeu		10	
Talla a		Tallat per		Observacions		4	
Es recolza en		Se li recolza		Marxapeu amb el que funcionaria la rampa UE: 101. Molt afectat per les diferent obres de canalització (UE: 105 i 111)			
Es lliura		Se li lliura	119	Afecció	Si <input type="checkbox"/>	Tipus	
				No <input checked="" type="checkbox"/>	% <input type="checkbox"/>		

Definició UE		Textura	Composició		Sector	121	
Estructura			Geològica			Foto. Plan.	
		Color	Orgànica		Zona		
			Artificial	Morter			
Relacions Físiques		Igual a		Datació	Criteri datació		15
Cobreix a		Cobert per		Contemporani	Estratigràfic		16
Farceix a		Farcit per		Revestiment			
Talla a		Tallat per		Observacions			
Es recolza en	101 108	Se li recolza		Restes d'un possible revestiment en la banda SW de la rampa UE: 101.			
Es lliura		Se li lliura		Afecció	Si <input type="checkbox"/>	Tipus	
				No <input checked="" type="checkbox"/>	% <input type="checkbox"/>		

Definició UE		Textura		Composició		Sector		125	
Estructura				Geològica				Foto. Plan.	
		Color		Orgànica		Zona		23	
				Artificial		Mat. constructiu		24	
Relacions Físiques		Igual a		Datació		Criteri datació		25	
Cobreix a		Cobert per		Contemporani		Arquitectònic/Artí		26	
Farceix a		Farcit per		Interpretació		Preparació de paviment		41	
Talla a		Tallat per		Observacions		Estructura rectangular feta amb totxos que suportaria un paviment. ("conejera"). Situat en la banda SW amb orientació NE - SW.		42	
Es recolza en		Se li recolza		Afecció		Tipus			
Es lliura		Se li lliura		Si <input type="checkbox"/>					
135				No <input checked="" type="checkbox"/>		%			

Definició UE		Textura		Composició		Sector		126	
Estrat		Sorrenca		Geològica		Sorra		Foto. Plan.	
		Color		Orgànica		Zona		31	
		Marró Clar		Artificial		Morter, maons		32	
Relacions Físiques		Igual a		Datació		Criteri datació			
Cobreix a		Cobert per		Contemporani		Ceràmic			
Farceix a		Farcit per		Interpretació		Farciment			
127				Observacions					
Talla a		Tallat per		Afecció		Tipus			
Es recolza en		Se li recolza		Si <input type="checkbox"/>					
Es lliura		Se li lliura		No <input type="checkbox"/>		%			

Definició UE		Textura		Composició		Sector		127	
Retall				Geològica				Foto. Plan.	
		Color		Orgànica		Zona			
				Artificial					
Relacions Físiques		Igual a		Datació		Criteri datació			
Cobreix a		Cobert per		Contemporani		Estratigràfic			
Farceix a		Farcit per		Interpretació		Rasa			
128 112		126		Observacions		Rasa de difícil interpretació situada al SW.			
Talla a		Tallat per		Afecció		Tipus			
Es recolza en		Se li recolza		Si <input type="checkbox"/>					
Es lliura		Se li lliura		No <input checked="" type="checkbox"/>		%			

Definició UE		Textura		Composició		Sector		128	
Estrat		Compacta		Geològica Argila, sorra		<input type="checkbox"/>			
		Color Marró		Orgànica		Zona		Foto. Plan.	
				Artificial Vidre, morter, totxos		<input type="checkbox"/>		41 3	
Relacions Físiques		Igual a		Datació		Criteri datació		42 4	
Cobreix a		Cobert per		Interpretació Contemporani		Ceràmic			
Farceix a		Farcit per		Anivellació					
Talla a		Tallat per		Observacions					
Es recolza en		Se li recolza		Estrat format possiblement per l'abocament de terra per tal d'anivellar el terreny.					
Es lliura		Se li lliura		Afecció Si <input type="checkbox"/>		Tipus			
122 123		134		No <input type="checkbox"/>					
				%					

Definició UE		Textura		Composició		Sector		129	
Estrat		Argilosa		Geològica Argila		<input type="checkbox"/>			
		Color Marró Clar		Orgànica		Zona		Foto. Plan.	
				Artificial		<input type="checkbox"/>		41 3	
Relacions Físiques		Igual a		Datació		Criteri datació		42 4	
Cobreix a		Cobert per		Interpretació Indeterminada					
Farceix a		Farcit per							
Talla a		Tallat per		Observacions					
Es recolza en		Se li recolza		Estrat situat entre l'estructura UE 122 i la paret actual de difícil interpretació					
Es lliura		Se li lliura		Afecció Si <input type="checkbox"/>		Tipus			
122				No <input type="checkbox"/>					
				%					

Definició UE		Textura		Composició		Sector		130	
Estrat		Solta		Geològica Argila, sorra		<input type="checkbox"/>			
		Color Ataronjat		Orgànica		Zona		Foto. Plan.	
				Artificial Material Constructiu		<input type="checkbox"/>		37	
Relacions Físiques		Igual a		Datació		Criteri datació		38	
Cobreix a		Cobert per		Interpretació Contemporani		Ceràmic		39	
Farceix a		Farcit per		Farciment				40	
Talla a		Tallat per		Observacions				43	
Es recolza en		Se li recolza						44	
Es lliura		Se li lliura		Afecció Si <input type="checkbox"/>		Tipus			
131		134		No <input type="checkbox"/>					
				%					

Definició UE		Textura		Composició		Sector		131	
Retall				Geològica				Foto. Plan.	
		Color		Orgànica		Zona			
				Artificial					
Relacions Físiques		Igual a		Datació		Criteri datació			
Cobreix a		Cobert per		Modern -		Estratigràfic			
Farceix a		Farcit per		Indeterminat					
Talla a		Tallat per		Observacions					
112		137 149 147		Retall indeterminat situat al NE. Les seves relacions no són gaire clares, al restar restes del morter UE 134 i la "conejera" UE: 136					
Es recolza en		Se li recolza		Afecció		Tipus			
Es lliura		Se li lliura		Si <input type="checkbox"/>					
				No <input checked="" type="checkbox"/>		% <input type="checkbox"/>			

Definició UE		Textura		Composició		Sector		132	
Estrat		Sorrenca		Geològica		Argila, sorra		Foto. Plan.	
		Color		Orgànica		Zona		19	
		Marró Clar		Artificial				20	
Relacions Físiques		Igual a		Datació		Criteri datació			
Cobreix a		Cobert per		Modern -		Estratigràfic			
Farceix a		Farcit per		Farciment					
Talla a		Tallat per		Observacions					
133									
Es recolza en		Se li recolza		Afecció		Tipus			
Es lliura		Se li lliura		Si <input type="checkbox"/>					
123				No <input type="checkbox"/>		% <input type="checkbox"/>			

Definició UE		Textura		Composició		Sector		133	
Retall				Geològica				Foto. Plan.	
		Color		Orgànica		Zona			
				Artificial					
Relacions Físiques		Igual a		Datació		Criteri datació			
Cobreix a		Cobert per		Contemporani		Estratigràfic			
Farceix a		Farcit per		Rasa					
Talla a		Tallat per		Observacions					
112		132		Possible rasa constructiva. Els seus límit es fiquen per sota de la part no eliminada de la rampa UE: 101.					
Es recolza en		Se li recolza		Afecció		Tipus			
Es lliura		Se li lliura		Si <input type="checkbox"/>					
				No <input checked="" type="checkbox"/>		% <input type="checkbox"/>			

Definició UE		Textura		Composició		Sector		134	
Estructura				Geològica				Foto. Plan.	
		Color		Orgànica		Zona		29	
		Blanc		Artificial		Mortor		30	
Relacions Físiques		Igual a 140		Datació		Criteri datació		39	
Cobreix a		Cobert per		Contemporani		Estratigràfic		40	
Farceix a		Farcit per		Interpretació		Preparació de paviment			
Talla a		Tallat per		Observacions		Preparació de mortor tou amb molta sorra del paviment o suport UE: 113.			
Es recolza en		Se li recolza		Afecció		Si <input type="checkbox"/>		Tipus	
Es lliura		Se li lliura		No <input checked="" type="checkbox"/>		% <input type="checkbox"/>		<input type="checkbox"/>	
112 130									

Definició UE		Textura		Composició		Sector		135	
Retall				Geològica				Foto. Plan.	
		Color		Orgànica		Zona			
				Artificial					
Relacions Físiques		Igual a		Datació		Criteri datació			
Cobreix a		Cobert per		Contemporani		Estratigràfic			
Farceix a		Farcit per		Interpretació		Rasa			
Talla a		Tallat per		Observacions		Rasa constructiva per fer el suport de paviment ("conejera") UE: 136.			
Es recolza en		Se li recolza		Afecció		Si <input type="checkbox"/>		Tipus	
Es lliura		Se li lliura		No <input checked="" type="checkbox"/>		% <input type="checkbox"/>		<input type="checkbox"/>	
127 129 122		125							

Definició UE		Textura		Composició		Sector		136	
Estructura				Geològica				Foto. Plan.	
		Color		Orgànica		Zona		37	
				Artificial		Material constructiu		38	
Relacions Físiques		Igual a		Datació		Criteri datació		43	
Cobreix a		Cobert per		Contemporani		Arquitectònic/Artí		44	
Farceix a		Farcit per		Interpretació		Suport de paviment ("conejera")			
Talla a		Tallat per		Observacions		Estructura formada per dues filades de totxanes.			
Es recolza en		Se li recolza		Afecció		Si <input type="checkbox"/>		Tipus	
Es lliura		Se li lliura		No <input checked="" type="checkbox"/>		% <input type="checkbox"/>		<input type="checkbox"/>	
137		138 139							

Definició UE		Textura		Composició		Sector		137	
Retall		<input type="text"/>		Geològica <input type="text"/>		<input type="text"/>		Foto. Plan.	
		Color <input type="text"/>		Orgànica <input type="text"/>		Zona <input type="text"/>			
		<input type="text"/>		Artificial <input type="text"/>		<input type="text"/>			
Relacions Físiques		Igual a		Datació		Criteri datació			
Cobreix a		Cobert per		Contemporani		Estratigràfic			
Farceix a		Farcit per		Interpretació					
Talla a		Tallat per		Rasa					
112 130 134		139 136 138		Observacions					
Es recolza en		Se li recolza		Rasa constructiva					
Es lliura		Se li lliura							
				Afecció		Tipus			
				Si <input type="checkbox"/>		<input type="text"/>			
				No <input checked="" type="checkbox"/>		% <input type="text"/>			

Definició UE		Textura		Composició		Sector		138	
Estrat		Solta		Geològica Sorra, argila		<input type="text"/>		Foto. Plan.	
		Color		Orgànica <input type="text"/>		Zona <input type="text"/>			
		Gris		Artificial Morter, totxos		<input type="text"/>			
Relacions Físiques		Igual a		Datació		Criteri datació			
Cobreix a		Cobert per		Contemporani		Ceràmic			
Farceix a		Farcit per		Interpretació					
137				Farciment					
Talla a		Tallat per		Observacions					
Es recolza en		Se li recolza		Farciment format per terra i runa que ocupa la part interior de l'estructura UE: 136 ("conejera")					
Es lliura		Se li lliura							
136				Afecció		Tipus			
				Si <input type="checkbox"/>		<input type="text"/>			
				No <input type="checkbox"/>		% <input type="text"/>			

Definició UE		Textura		Composició		Sector		139	
Estrat		Solta		Geològica Pedra, sorra, argila		<input type="text"/>		Foto. Plan.	
		Color		Orgànica <input type="text"/>		Zona <input type="text"/>			
		Marró Fosc		Artificial Ceràmica, morter, rajoles		<input type="text"/>			
Relacions Físiques		Igual a		Datació		Criteri datació			
Cobreix a		Cobert per		Contemporani		Ceràmic			
Farceix a		Farcit per		Interpretació					
137				Farciment					
Talla a		Tallat per		Observacions					
Es recolza en		Se li recolza							
Es lliura		Se li lliura							
136				Afecció		Tipus			
				Si <input type="checkbox"/>		<input type="text"/>			
				No <input type="checkbox"/>		% <input type="text"/>			

Definició UE		Textura		Composició		Sector		140	
Estructura				Geològica				Foto. Plan.	
		Color		Orgànica		Zona		39 3	
		Blanc		Artificial		Morter		40 4	
Relacions Físiques		Igual a 134		Datació		Criteri datació			
Cobreix a		Cobert per		Contemporani		Estratigràfic			
Farceix a		Farcit per		Interpretació		Preparació de paviment			
Talla a		Tallat per		Observacions		Restes d'unaP possible preparació de paviment fet amb morter tou de color blanc, amb força quantitat de sorra. Molt semblant a UE: 134			
Es recolza en 141		Se li recolza		Afecció		Si <input type="checkbox"/>		Tipus	
Es lliura 130		Se li lliura		No <input checked="" type="checkbox"/>		%			

Definició UE		Textura		Composició		Sector		141	
Estructura				Geològica		Pedra		Foto. Plan.	
		Color		Orgànica		Zona		39 3	
				Artificial		Morter		40 4	
Relacions Físiques		Igual a		Datació		Criteri datació			
Cobreix a		Cobert per		Modern		Estratigràfic		6	
Farceix a		Farcit per		Interpretació		Fonamentació			
Talla a		Tallat per		Observacions		Fonamentació de la façana NE del Palau, feta amb blocs de pedra i morter Orinetació NE - SW.			
Es recolza en		Se li recolza 123		Afecció		Si <input type="checkbox"/>		Tipus	
Es lliura		Se li lliura 130 140		No <input checked="" type="checkbox"/>		%			

Definició UE		Textura		Composició		Sector		142	
Estructura				Geològica				Foto. Plan.	
		Color		Orgànica		Zona		47	
				Artificial		Rajoles, morter		48	
Relacions Físiques		Igual a		Datació		Criteri datació			
Cobreix a		Cobert per		Contemporani		Arquitectònic/Artí			
Farceix a		Farcit per		Interpretació		Paviment			
Talla a		Tallat per		Observacions		Possible paviment o reparació d'un paviment. Per la seva disposició, just al límit de l'àrea d'afecció, el seu encuadrament estratigràfic és força complicat. Presenta rajoles de 20 x 20 cm.			
Es recolza en		Se li recolza 124		Afecció		Si <input type="checkbox"/>		Tipus	
Es lliura		Se li lliura		No <input checked="" type="checkbox"/>		%			

Definició UE		Textura		Composició		Sector		143	
Retall				Geològica				Foto. Plan.	
		Color		Orgànica		Zona		33	
				Artificial				34	
Relacions Físiques		Igual a		Datació		Criteri datació		37	
Cobreix a		Cobert per		Contemporani		Estratigràfic		38	
Farceix a		Farcit per		Interpretació		Forat		39	
Talla a		Tallat per		Observacions		Possible encaix revestit de morter, que suportarà juntament amb UE: 147 i 149 algun tipus d'estructura		40	
112				Afecció		Si <input type="checkbox"/>		Tipus	
Es recolza en		Se li recolza		No <input checked="" type="checkbox"/>		% <input type="checkbox"/>		43	
Es lliura		Se li lliura						44	
145									

Definició UE		Textura		Composició		Sector		144	
Estrat		Solta		Geològica		Argila, sorra		Foto. Plan.	
		Color		Orgànica		Zona		33	
		Marró Fosc		Artificial				4	
Relacions Físiques		Igual a		Datació		Criteri datació		34	
Cobreix a		Cobert per		Contemporani		Estratigràfic			
Farceix a		Farcit per		Interpretació		Farciment			
143				Observacions					
Talla a		Tallat per		Afecció		Si <input type="checkbox"/>		Tipus	
Es recolza en		Se li recolza		No <input type="checkbox"/>		% <input type="checkbox"/>			
Es lliura		Se li lliura							
145									

Definició UE		Textura		Composició		Sector		145	
Estructura				Geològica				Foto. Plan.	
		Color		Orgànica		Zona		33	
		Blanc		Artificial		Morter		34	
Relacions Físiques		Igual a		Datació		Criteri datació			
Cobreix a		Cobert per		Contemporani		Estratigràfic			
Farceix a		Farcit per		Interpretació		Revestiment			
Talla a		Tallat per		Observacions		Revestiment de moreter del forat UE: 143			
Es recolza en		Se li recolza		Afecció		Si <input type="checkbox"/>		Tipus	
Es lliura		Se li lliura		No <input checked="" type="checkbox"/>		% <input type="checkbox"/>			
143		144							

Definició UE		Textura		Composició		Sector		146	
Estrat		Solta		Geològica Argila, sorra		Zona		Foto. Plan.	
		Color Marró Fosc		Orgànica				35 4	
				Artificial				36	
Relacions Físiques		Igual a		Datació		Criteri datació			
Cobreix a		Cobert per		Contemporani		Estratigràfic			
Farceix a 147		Farcit per		Interpretació		Farciment			
Talla a		Tallat per		Observacions					
Es recolza en		Se li recolza							
Es lliura 148		Se li lliura		Afecció Si <input type="checkbox"/>		Tipus			
				No <input type="checkbox"/>		% <input type="checkbox"/>			

Definició UE		Textura		Composició		Sector		147	
Retall				Geològica		Zona		Foto. Plan.	
		Color		Orgànica				35	
				Artificial				36	
Relacions Físiques		Igual a		Datació		Criteri datació			
Cobreix a		Cobert per		Contemporani		Estratigràfic		37	
Farceix a 146		Farcit per		Interpretació		Forat		38	
Talla a 130		Tallat per		Observacions		Forat o encaix, revestit de morter , semblant a UE: 149 i 143		39	
Es recolza en		Se li recolza						40	
Es lliura 148		Se li lliura		Afecció Si <input type="checkbox"/>		Tipus		43	
				No <input checked="" type="checkbox"/>		% <input type="checkbox"/>		44	

Definició UE		Textura		Composició		Sector		148	
Estructura				Geològica		Zona		Foto. Plan.	
		Color Blanc		Orgànica				35	
				Artificial Morter				36	
Relacions Físiques		Igual a		Datació		Criteri datació			
Cobreix a		Cobert per		Contemporani		Estratigràfic			
Farceix a		Farcit per		Interpretació		Revestiment			
Talla a		Tallat per		Observacions		Revestiment del encaix UE: 147			
Es recolza en		Se li recolza							
Es lliura 147		Se li lliura 146		Afecció Si <input type="checkbox"/>		Tipus			
				No <input checked="" type="checkbox"/>		% <input type="checkbox"/>			

Definició UE		Textura		Composició		Sector		149	
Retall				Geològica				Foto. Plan.	
		Color		Orgànica		Zona		39	
				Artificial				40	
Relacions Físiques		Igual a		Datació		Criteri datació		43	
Cobreix a		Cobert per		Contemporani		Estratigràfic		44	
Farceix a		Farcit per		Interpretació		Forat			
Talla a		Tallat per		Observacions		Forat o encaix revestit de morter, semblant a UE: 147 i 143			
130				Afecció		Si <input type="checkbox"/>		Tipus	
Es recolza en		Se li recolza		No <input checked="" type="checkbox"/>		% <input type="checkbox"/>		<input type="checkbox"/>	
151									
Es lliura		Se li lliura							

Definició UE		Textura		Composició		Sector		150	
Estrat		Solta		Geològica		Argila, sorra		Foto. Plan.	
		Color		Orgànica		Zona		4	
		Marró Fosc		Artificial					
Relacions Físiques		Igual a		Datació		Criteri datació			
Cobreix a		Cobert per		Contemporani		Estratigràfic			
Farceix a		Farcit per		Interpretació		Farciment			
149				Observacions					
Talla a		Tallat per		Afecció		Si <input type="checkbox"/>		Tipus	
Es recolza en		Se li recolza		No <input type="checkbox"/>		% <input type="checkbox"/>		<input type="checkbox"/>	
151 152									
Es lliura		Se li lliura							

Definició UE		Textura		Composició		Sector		151	
Estructura				Geològica				Foto. Plan.	
		Color		Orgànica		Zona			
		Blanc		Artificial		Morter			
Relacions Físiques		Igual a		Datació		Criteri datació			
Cobreix a		Cobert per		Contemporani		Estratigràfic			
Farceix a		Farcit per		Interpretació		Revestiment			
Talla a		Tallat per		Observacions		Revestiment de morter del forat UE: 149			
Es recolza en		Se li recolza		Afecció		Si <input type="checkbox"/>		Tipus	
149		152		No <input checked="" type="checkbox"/>		% <input type="checkbox"/>		<input type="checkbox"/>	
Es lliura		Se li lliura							
149		150							

Definició UE		Textura	Composició		Sector	152
Estructura		<input type="text"/>	Geològica	<input type="text"/>	<input type="text"/>	
		Color	Orgànica	<input type="text"/>	Zona	Foto. Plan.
		<input type="text"/>	Artificial	Material Constructiu	<input type="text"/>	
Relacions Físiques		Igual a		Datació	Criteri datació	
Cobreix a		Cobert per		<input type="text" value="Contemporani"/>	<input type="text" value="Arquitectònic/Artí"/>	
Farceix a		Farcit per		Interpretació		
149				<input type="text" value="Falca"/>		
Talla a		Tallat per		Observacions		
				<input type="text" value="Conjunt de dos maons que actuarian com a falcament de la peça que aniria introduïda dins del forat UE: 149"/>		
Es recolza en		Se li recolza		Afecció	Tipus	
151				Si <input type="checkbox"/>	<input type="text"/>	
Es lliura		Se li lliura		No <input checked="" type="checkbox"/>	% <input type="text"/>	
		150				

FITXES D'INVENTARI DE MATERIAL CERÀMIC.

INVENTARI DE MATERIALS

Secció d'Arqueologia-Museu d'Història de la Ciutat

Num. Intervenció: 287-04

Jaciment: Palau del Lloctinent

Districte
Ciutat Vella

Carrer
dels Comtes 2,4 / Plaça del

Parcel.la

Data
2004

Àrea:

Sector:

Àmbit:

UE: 112

Num. Frag.	Class.	Def.Fragm.	Tipo.	Tècnica	Pasta	Decoració		Int.	Acabats		Observacions
						Int.	Ext.		Int.	Ext.	
3	1	14002	VO	OLL	TL	GO					ss. XIII-XV
	1	14003	NA	-	TO	AO			VI	VI	Vidrat de color fosc.
1	1	14003	VO	PAT	TO	GO			VI		Vidrat marrò.
2	1	14103	FO	PAT	To	AO			VI	VI	Blava de Poblet o de transició. ss.XVII-XVIII

Àrea:

Sector:

Àmbit:

UE: 124

Num. Frag.	Class.	Def.Fragm.	Tipo.	Tècnica	Pasta	Decoració		Int.	Acabats		Observacions
						Int.	Ext.		Int.	Ext.	
	2	14002	SF	-	TO	AO					ss. XIX-XX.
	1	14003	FO		TO	GO			VI		Vidrat de color verd
	1	14003	SF	-	TO	GO			VI		Vidrat de color groguenc.
	1	14003	SF	-	TO	AO			VI		Vidrat de color verd, ss. XIX XX.
	1	15000	PS	50014	MO	AR					Rajola hidràulica. ss. XIX-XX.

INVENTARI DE MATERIALS

Secció d'Arqueologia-Museu d'Història de la Ciutat

Num. Intervenció: 287-04

Jaciment: Palau del Lloctinent

Districte
Ciutat Vella

Carrer
dels Comtes 2,4 / Plaça del

Parcel.la

Data
2004

Àrea:

Sector:

Àmbit:

UE: 112

Num. Frag.	Class.	Def.Fragm.	Tipo.	Tècnica	Pasta	Decoració		Int.	Acabats		Observacions
						Int.	Ext.		Int.	Ext.	
3	1	14002	VO	OLL	TL	GO					ss. XIII-XV
	1	14003	NA	-	TO	AO			VI	VI	Vidrat de color fosc.
1	1	14003	VO	PAT	TO	GO			VI		Vidrat marrò.
2	1	14103	FO	PAT	To	AO			VI	VI	Blava de Poblet o de transició. ss.XVII-XVIII

Àrea:

Sector:

Àmbit:

UE: 124

Num. Frag.	Class.	Def.Fragm.	Tipo.	Tècnica	Pasta	Decoració		Int.	Acabats		Observacions
						Int.	Ext.		Int.	Ext.	
	2	14002	SF	-	TO	AO					ss. XIX-XX.
	1	14003	FO		TO	GO			VI		Vidrat de color verd
	1	14003	SF	-	TO	GO			VI		Vidrat de color groguenc.
	1	14003	SF	-	TO	AO			VI		Vidrat de color verd, ss. XIX XX.
	1	15000	PS	50014	MO	AR					Rajola hidràulica. ss. XIX-XX.

INVENTARI DE MATERIALS

Secció d'Arqueologia-Museu d'Història de la Ciutat

Num. Intervenció: 287-04

Jaciment: Palau del Lloctinent

Districte
Ciutat Vella

Carrer
dels Comtes 2,4 / Plaça del

Parcel·la

Data
2004

Àrea:

Sector:

Àmbit:

UE: 112

Num. Frag.	Class.	Def.Fragm.	Tipo.	Tècnica	Pasta	Decoració		Int.	Acabats		Observacions
						Int.	Ext.		Int.	Ext.	
3	1	14002	VO	OLL	TL	GO					ss. XIII-XV
	1	14003	NA	-	TO	AO			VI	VI	Vidrat de color fosc.
1	1	14003	VO	PAT	TO	GO			VI		Vidrat marrò.
2	1	14103	FO	PAT	To	AO			VI	VI	Blava de Poblet o de transició. ss.XVII-XVIII

Àrea:

Sector:

Àmbit:

UE: 124

Num. Frag.	Class.	Def.Fragm.	Tipo.	Tècnica	Pasta	Decoració		Int.	Acabats		Observacions
						Int.	Ext.		Int.	Ext.	
	2	14002	SF	-	TO	AO					ss. XIX-XX.
	1	14003	FO		TO	GO			VI		Vidrat de color verd
	1	14003	SF	-	TO	GO			VI		Vidrat de color groguenc.
	1	14003	SF	-	TO	AO			VI		Vidrat de color verd, ss. XIX XX.
	1	15000	PS	50014	MO	AR					Rajola hidràulica. ss. XIX-XX.

HARRIS MATRIX

Obres actuals de canalització

Últimes pavimentacions actuals segle XX

Obres de canalització segle XX.

Pavimentacions segle XX

Reformes segle XIX-XX

Segles XVII-XVIII

Construcció del palau s XVI

Fase previa a la construcció del palau

